



www.flm.lu

Préface

Sécurité

Cours de perfectionnement

Nouveaux Membres

Sigi on tour

Norwegen2

De la Pub

Liens Intéressants

FICM news

Rapport Meeting 2015

Last minute report



CAMPINGWORLD

Ihr Zubehörspezialist für Camping, Wohnwagen und Reisemobile

REPARATUREN

von Wohnwagen und Reisemobilen

AUFBAU

von Zubehör

Route de Larochette L-9254 Diekirch

☎ 00352 26800833

www.campingworld.lu



***Wéi all Joer si mir dëst Joer och ërëm mat
Décoratiounsartikelen a Geschenkidéen um
Chrëschtmaart
an der Stadt bei der Gëlle Fra.***



Virwuert.

De Wanter ass ukomm, déi meescht Camper wärten am Winterschlof sin, mat Ausnahm vun Deenen déi sech nët vun hierem Schleekenhaus kënnen trennen a weider kutschéiren op Krëschtmarkt oder an de sonnege Süden.



Fir déi am Winterschlaf hoffen ech dat se alles korrekt viirbereet hun, sou dat se am Fréijoer keng désagréabel Iwerraschung erliewen.

An deem Sënn wënschen ech Iech alleguer e friddleche Krëschttag, e gudde Rutsch an dat neit Joer 2016 a vill agréabel Sortie mam Motor-Home.



Préface.

Enfin l'hiver nous a atteint. La majorité des camping-cars sont à l'abri à part de ceux qui ne peuvent vivre sans leur maison mobile. Les uns fréquentent les marchés de Noël, d'autres cherchent le soleil et sont partis vers le sud.

Pour ceux de nos amis qui ont garé leur camping-car j'espère qu'ils ont pris les précautions nécessaires pour ne pas subir de mauvaises surprises en printemps.

Je souhaite à toutes et à tous des fêtes de Noël paisibles et les meilleurs Voeux pour la nouvelle année avec des sorties agréables.

Votre rédacteur Pol Wilmes

Osez voyager différemment!

Le Camping Car est expression de liberté
et d'aventure aussi bien entre amis qu'en famille.
L'aventure commence, réalisez vos rêves!




mobilest
En avant, route!

**Z.A.C. Laangwiss
L-6131 Junglinster**

Tel. : 788 222 36

www.est.lu

mobilest@est.lu

FEDERATION INTERNATIONALE DES CLUBS DE MOTORHOMES

F.I.C.M. aisbl - IFMC npmio
Site Internet : <http://www.ficm-aisbl.eu>
Présidente : Rose Marie DELANNOY



Newsletter Septembre 2015



Après notre récente rencontre à Blavozy (France) du 18 au 21 septembre, pour la célébration de nos différentes réunions d'automne, j'aimerais vous faire part des grandes nouveautés au sein de notre Fédération :

- La création d'une belle **Carte FICM** pour 2016, qui permet la personnalisation par chaque membre avec ses propres coordonnées et avec l'indication des données de ses affiliés.
En effet, sans carte d'identification FICM, impossible d'envisager quelque partenariat que ce soit, car l'image et l'identité sont un must.
- La création d'un nouveau **Site Web** actuellement en phase terminale de construction (l'ancien site disparaissant par la mise en place du nouveau début janvier), avec une adresse inchangée :
www.ficm-aisbl.eu
- La création d'un **Triptyque** de présentation de la FICM, également en phase terminale de composition, pour sa diffusion auprès des différentes autorités locales et nationales, et les nombreux motorhomistes qui ne connaissent pas l'existence de nos associations, clubs, ligues et fédérations.

Après le vote en Assemblée Générale du 19 courant reconduisant pour 3 ans le mandat des anciens membres du Conseil d'Administration, ledit Conseil s'est réuni en fin de cette journée pour définir le nouvel organigramme valable à partir de Janvier prochain, à savoir :

Présidente	Rose Marie Delannoy	-	Trésorière	Marie Jeanne Holvoet
Vice-Président	Yves Levionnois	-	Secrétaire Général	Didier Verriest
Autre membre	Mario Mariani			

Pour terminer, et en attendant de vous revoir, je vous souhaite à tous de très bonnes fêtes de fin d'année, une bonne route et beaucoup de kilomètres motorhomistes.

Votre Présidente

Rose-Marie Delannoy

F.I.C.M.aisbl - IFMC npmio
Association Internationale Sans But Lucratif
Immatriculée sous le n° W354002273 à la sous-préfecture de ST-MALO (F)
Siège social et Secrétariat Général : 36, rue du Stade-35260 CANCALE - FRANCE

HMW SHOP

Wohnmobil und Caravan Zubehör

www.hmw.lu email hmwlu@pt.lu Tel 0035227449595

Alles für Wohnmobile&Caravan zu günstigen Preise.



Fiamma/Dometic/Waeco/SR Mecatronic/Cadac/

Beaut Solar&AGM Batterien/Samlex Inverter/CTEK etc..

Ersatzteile lieferbar für Dometic/Electrolux/Fiamma usw.

Kamera 12volt Kit 7" AB 200.-€ Beaut **AGM** Aufbau Batterie 80 Amp 169.-€

SR Mecatronic Sat Antenne sofort lieferbar ab 1475.-€



Shop: 6 rue im Hierchen L-8833 Wolwelange

Öffnungszeiten Samstag von 10.00-17.00 Sonntag von 10.00-16.00 Uhr

oder nach Vereinbarung. Gratis Lieferung in Luxemburg.

10% Extra für FLM Mitglieder.

HMW SHOP Hemmer Marco [Tel:0035227449595](tel:0035227449595) Fax: 0035227449596

Email hmwlu@pt.lu URL www.hmw.lu

**FEDERATION INTERNATIONALE DES
CLUBS DE MOTORHOMES**

F.I.C.M. aisbl - IFMC npmio
Site Internet : <http://www.ficm-aisbl.eu>
Présidente : Rose Marie DELANNOY



Newsletter Décembre 2015

**Noël - Christmas - Weihnachten - Kerstfeest - Navidad - Nadal
Nouvel An - Nieuwjaar - New Year - Neues Jahr -
Año Nuevo - Any Nou**

Les fêtes de fin d'année approchent à grands pas ... les 365 jours, 52 semaines, 12 mois de 2015 nous ont permis de partir à la découverte de nouveaux horizons, de retourner dans ces petits endroits qui nous sont connus depuis longtemps, mais qui continuent à nous séduire et où nous nous sentons comme chez nous, de vivre de nouvelles expériences entre amis et en famille ... Que des nouveaux souvenirs dans notre tête, que des photos et autres reportages avant de tourner la page !

Pour débiter la nouvelle année en beauté, et comme prévu, le nouveau site FICM sera disponible à partir du 2 janvier. Ne manquez pas d'aller y faire un petit tour et de nous faire parvenir vos suggestions ainsi que quelques nouvelles qui peuvent nous intéresser tous.

Le saviez-vous ? Tout comme nous, la FICM prend de l'âge : en 2016, la FICM aura 40 ans ... elle a vu le jour en 1976. Nous espérons pouvoir célébrer cet anniversaire avec un grand nombre d'entre vous en Grèce lors de la prochaine rencontre EuroCC au mois de mai.

Peut-être y a-t-il parmi vous des affiliés qui ont des photos des premières rencontres européennes ? Pourquoi ne pas partager ces grands moments avec nous ? Grand Merci de bien vouloir les envoyer par mail au Secrétariat Général.

Passez de belles fêtes entourés de vos proches, pensez aux bons moments de la vie et faites de nombreux projets pour la nouvelle année 2016, et surtout, avec un plein de santé... sont les souhaits de tous les membres du Bureau FICM.

Bien à vous,

Rose-Marie Delannoy
Présidente FICM

F.I.C.M.aisbl - IFMC npmio
Association Internationale Sans But Lucratif
Immatriculée sous le n° W354002273 à la sous-préfecture de ST-MALO (F)
Siège social et Secrétariat Général : 36, rue du Stade-35260 CANCALE - FRANCE

- . VASTE SHOWROOM RÉNOVÉ . LARGE CHOIX DE VÉHICULES UTILITAIRES EN STOCK
- . 2 ATELIERS ET 2 ÉQUIPES DE TECHNICIENS DÉDIÉS EXCLUSIVEMENT AUX CAMIONNETTES
- . CONTRÔLE TECHNIQUE À DOMICILE . LOCATION DE VÉHICULES UTILITAIRES
- . ATELIERS AGRÉÉS POUR L'ENTRETIEN DES CAMPING-CARS ET MOTORHOMES



UNE ÉQUIPE DE PROFESSIONNELS À VOTRE SERVICE !



STOLL TRUCKS FIAT PROFESSIONAL
2 rue de la Poudrerie L-3364 Leudelange
ATELIERS: 26.9.26.492
WWW.TRUCKS.LU WWW.FIATPROFESSIONAL.LU



Vakanzerliewnes RR

Ech hat dem Här Ro.... Ro..., engem vun onse Member och eng Invitatioun zougeschéckt fir onsen internationale Meeting zu Mertert.

Hien huet mir dun seng Aentwert geschéckt vun sengem Erliewnis dat hien an seng Madame haten wéi sie nach an eng Vakanz fuere wollten. Mat dem Averständnis vum Här R. R. publizéieren ech hirt Erliewnis, also den originellen Text. Mais liest dat emol selwer an denkt iwer Aer Situatioun no: Ass bei lech ëmmer alles an der Rei bevier Dir lech op eng lang Rees macht? Kuckt Dir alles selwer no oder losst Dir och emol eng Revisioun vu Spezialiste machen?

„Moien Här Blasen

Merci fir d'Info vum Meeting international. Ech hoffen dir hat eng gut Saison a flott Touren.

Leider war fir ons des Saison séier eriwier. Den 2 Juli si mer vun Contrex aus a Richtung Norden gefuer mat dem Ziel Bruges. No der Visite vu Bruges si mer dun a Richtung Dieppe gefuer. Hannert Calais op der Héicht vu Boulogne sur mer war et dun eriwier mat der Freed.

E Kabelbrand vun de Batterien ob de Chargeur ënnert engem Sëtz vun der Cellule. Den holzene Panneau wou de Chargeur ugeschrauft war, war schon ugesengt. Gottseidank ware mer grad bei enger Ausfahrt an ech konnt d'Batterien lasklemmen ier de Kamper a Flamen obgange wier. Mat enger Dépanneuse as en dun an eng Garage bei St. Omer gefouert gin. Durch d'Vakazen war et net einfach eng Garage ze fannen déi Zäit hat a kompetent war.

D'Ursach: de Kabel-Strang an enger Flexibeler Gaine am Motorraum war lass gangen. Ty-Rapen ware sécher durch d'Hëtzt vum Motor an och durch den Alter an d' Vibratiounen gebrach an d'Gaine ass op de Kollekt gefall. Do ass dun dat ganz verschmolzt an huet de Kurze fabrizéiert. Ob de Batterien waren och nët déi néideg Sicherungen vu 50A !!!??? D' Batterie vun der Cellule hat durch de Kuerzen och eng ofkrit an huet missen ersaart gin.

Am Chargeur war och Schued ob der Platine. Ech hun zu Nantes iwert Internet eng Firma fond déi spézialiséiert ass an deem Model. Déi hun de Chargeur innerhalb vun 48 Stonne fir 240.- gefléckt mat engem Joer Garantie.

Leider huet Garage net esou séier geschafft. De 14ten September krute mer ën mail dass de Kamper färdeg wir. De ganze Kabel Baam ass erneiert gin. Mir waren du grad zu Lëtzebuerg a si mam Zuch iwert Namur, Charleroi a Lille ob St. Omer gefuer fir de Kamper sichen ze goen.

Ech muss awer soen dass de Garagist eng Super a proper Arbecht gemat huet.

Erëm am Haus an de Vogesen hat ech just nach Zäit fir den CC ze botzen a fir den hivernage ze préparéieren. Den 1ten Oktober si mer ob Lëtzebuerg an onst Appartement komm.

Voilà dat war ons Vakanz 2015 um Kontinent. Ausser Spesen nix gewesen..!!!!

Mat beschte Kamper Gréies, hoffentlech gesi mer ons next Joer ënnert bessere Konditionen.

R.... R....- R....”

Version en français :

Un évènement qui se passa lors d'une sortie en C.c. pendant les vacances et qui nous mène vers des réflexions attentives.

Il s'agit ici d'un extrait d'un courrier – réponse d'un de nos membres où j'avais envoyé une invitation pour participer à notre Meeting international. Lisez vous-même sa réponse où il raconte l'aventure que lui et sa femme avaient vécu lors d'un voyage avec leur motor-home. Une aventure qui retient des réflexions à retenir :

« Bonjour M. Blasen,

Merci pour votre information sur le Meeting. J'espère que vous avez passé une bonne saison de vacances en motor-home. Malheureusement notre saison se termina très vite. En date du 2 juillet nous avons quitté Contrex en direction nord pour atteindre Bruges. Puis vers Dieppe. Après Calais sur la hauteur de Boulogne sur mer notre joie a fini abruptement.

Un incendie d'origine électrique entre la batterie et le chargeur s'était déclenché sous un siège dans la cellule. Le panneau en bois où le chargeur est fixé par des vis se trouvait déjà dans un état d'une légère brûlure. Heureusement nous étions tout près d'une sortie d'autoroute et j'arrivais encore à temps pour séparer les câbles de la batterie avant que notre motor-home aurait pris feu et serait incendié complètement. Une dépanneuse a transporté notre motor-home dans un garage à St. Omer. Puisque cet événement se passa pendant la période des vacances il n'était pas possible de trouver un atelier compétent qui était libre pour s'en occuper.

La cause probable de cet incendie : le faisceau de câblage qui se trouvait dans une gaine flexible s'était détaché, dû à son âge, la chaleur du moteur et les vibrations. Puis la gaine était tombée sur le collecteur et avait provoqué un court-circuit, le tout avait commencé à se fondre. D'autant plus les câbles n'étaient pas sécurisés par des fusibles appropriés (p.ex. 50 A) ?! La batterie de la cellule elle aussi était endommagée par le court-circuit et avait dû être remplacée. La même procédure pour les platines du chargeur.

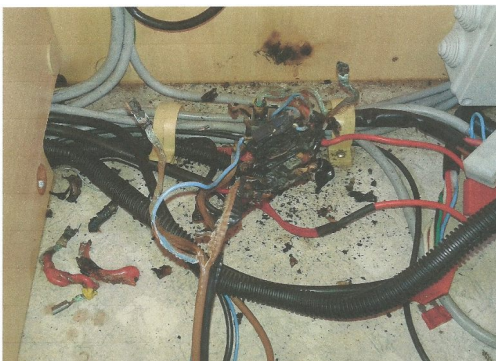
Par Internet j'avais trouvé une firme qui est spécialisée pour le type de notre motor-home et qui a réparé les dégâts du chargeur endéans les 48 heures pour un prix de 240 €. avec garantie d'une année. Le faisceau de câblage fut également remplacé. Les travaux de réparation n'avançaient pas dans le délai attendu. Le moment de retour au Luxembourg en date du 14 septembre un message par courriel nous avait informés que les travaux seraient terminés. Nous avons atteint St. Omer par train en passant par Namur, Charleroi et Lille. Nous avons constaté un travail de réparation super impeccable.

Retournés dans notre maison dans les Vosges, nous avons nettoyé le motor-home, puis préparé pour l'hivernage. Voilà, c'étaient nos vacances 2015. C'était une perte de temps et d'argent !

Nous sommes retournés au Luxembourg en date du 1 octobre.

Dans l'espoir de nous revoir l'année prochaine dans de meilleures conditions, je vous adresse nos meilleures salutations campé cariste.

R....R....-R.... »



Lucien Blasen

Sécurité !!!!!!!

Truma huet e Sécherheetsmangel un hire Gasfilter festgestalt.

Jiddereen deen dëse Filter agebaut huet krit d'Schauglas gratis vun Truma ersaat.

Um Internetsite www.truma.com/new-gasfilter krit een déi néideg Informatiounen heizou.

Pol

Information importante pour la sécurité

rééquipement du filtre à gaz Truma

Dans le cadre de son assurance qualité, Truma a constaté un défaut du matériel utilisé pour le voyant du filtre à gaz Truma. Il provient d'une fabrication entachée de vices chez un sous-traitant. Ce défaut du matériel peut être à l'origine d'une fuite incontrôlée de gaz à l'air libre via la

caisse à bouteilles. Dans les cas les plus défavorables, cette circonstance serait susceptible de provoquer une explosion de gaz et des blessures. Aucun cas d'une explosion de gaz et de blessures n'a toutefois été porté à notre connaissance jusqu'à présent.



Ce défaut concerne tous les supports de filtre depuis janvier 2012.

Précaution

La probabilité liée à la survenance de ce défaut de matière est très faible. Les campeurs qui ont installé un filtre à gaz Truma dans leur véhicule sont cependant priés d'observer les précautions particulières suivantes :

Mettre l'installation à gaz immédiatement hors service
Contacter leur concessionnaire/revendeur ou Truma et demander un support de filtre neuf gratuit
Remplacer l'ancien support de filtre par un support nouveau.
consultez le site internet www.truma.com/new-gasfilter

Lu pour vous
pol



Beim Fiisschen

Campingshop.lu

Location et vente de motorhomes et caravanes
Grand choix d'accessoires



Dethleffs
Ein Freund der Familie



FENDT
CARAVAN



4 fuussekaul L-9156 Heiderscheid

Tel: +352 26889433



SIGI on tour

(e Kueder op Welt-Rees)

(Deel 3)

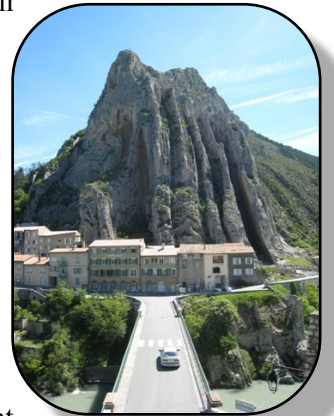
vum Marie-France HANSEN



De Mount Mee hun ech emmer flott fonnt, well d'Hex do oft lange weekend haat, heiansdo och eng ganz Woch Vakanz an dann huet se mech entweder an den Hotel All Inclusive fir Katzen gefouert wou et mir zwar un neischt gefehlt huet, mee wou et mir awer net terribel gutt gefall huet well nach vill aner Katzen do waren di net ëmmer gut drop a permanent op Sträit aus waren. Oder ech si vun onser Nopesch gefiddert gin, wat mir vill méi Spaass gemach huet. Jo awer elo hu mir den Gipsy....an dofir wëll d'Hex net méi mam Fliger an och net méi um Biesem an t'Vakanz fléien.

Also geet et nees mam Camper op t'Rees...awer wouhinner? Urspringlech huet d'Meeschtesch Schweden oder England geplangt gehaat awer iwerall am Norden reent et an dorops hin huet se sech fir d'Provence entscheed. Mir hu jo Famill dohannen awer déi wossten net dass mir géife kommen. Jo Hexe sin eben heiansdo fir eng Iwerraschung gutt...

Um 13.50 Auer ass et lass gangen an éiert ech wosst wéi mir géif geschéien si mir schon iwer t'Autobunn gefegt, well d'Hex wollt owes zu Mirmande schlofen. Ech hu jo schon su oft vun deem Mirmande do héieren awer mech Kueder huet se jo virum Gipsy nie matgehall. Bis op Mirmande sin et net grad 700 km an dofir hu mir och net lues gemach. Zu Dijon hu mir zwar ee Stop ageluecht mee éiert ech mech emsin haat sutz dat gnadenlost Geschöpf nees hannert dem Steierrad a scho ware mir nees ennerwee. Ech haat guer keng Chance fir mir ze iwerleen op ech elo sollt a meng Këscht hocke goen fir di Kären doranner bessi opzeweichen oder op ech nach sollt waarden. D'Entscheidung huet d'Hex du geholl....na waard, dat wärd dir nach leed doen! Ech hu mir duerno iwerluecht wéi ech dat soll veranstatte fir meng Blos ze erlichteren a wini. Dee fir mech passendste Moment war wéi mir zu Lyon um péage stungen, oooohhh wat huet dat gutt gedoen.... mee ech haat gemengt et géif keen eppes mierken dass ech grad a meng Transportbox gepippelt hunawer dat hätt dir mol missten héieren. Ech haat mol keng Zeit mir unzekucke wat ech do vollbruecht haat, schon huet d'Hex hir empfindlech Nues gerümpft a Knäll gedoen. Du Knaschtert huet se mech vernannt, also w.e.g. ech hu jo a MENG Transportbox gemaach an hätt grad su gutt kinnten op de Beifahrersëtz dofir goen! Nodeems sie de porte monnaie verstaht haat an d'Fenster nees zou gemaach haat ass sie riicht eriwier op de Parking hannert dem péage gedüst an huet meng Transportbox ausernee geholl a gebotzt... Duerno weider, awer no 5 km war Schluss.

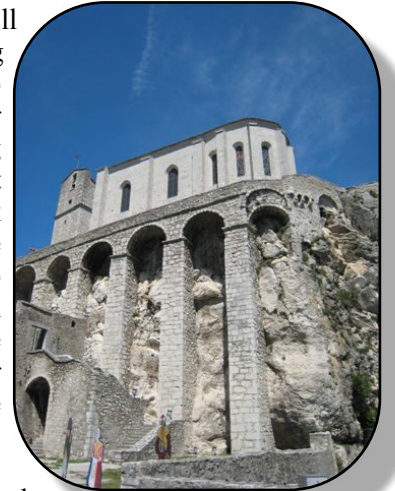


Stau! Seet déi jo dun net zu mir: Geséis de du häss jo nach kinnten 5 km warden! Esou am Stopp & go sollt et du viru goe bis op t'Sortie No 17 Montélimar Nord an et war scho baal ganz däischter wi mir zu Mirmande ukomm sin. Doraus dass ech mir d'Géigend hätt vum Camper aus ukucke können an aus der Hex hierem Spadséiergank ass deen Owend also neischt mi gin. Erledegt si mir allen zwee an d'Fiedere gefall. Nom Kaffi den aneren Daag as et weider gangen bis op Carqueiranne, quasi non-stop. Un der franséischer Küst si Stellplatzen di „sécher“ sin Mangelware an dofir si mir op de Camping *Le Beau Vézé* gefuer. Mir kruten eng schéi Plaz an dem Deel „La Pinède“ no bei de Sanitäranlagen. E sympathesche klenge Camping mat Schwämm a Restaurant. Eenzege Nodeel: Keng Plaz fir de Growassertank eidel ze machen, also muss een eppes ënner stelle fir et dann an de WC-Ausguss schédden ze goen.... Mee all déi Suergen hun ech der Hex iwerlooss, ech fänken un di Camper Geschicht do emmer méi ze genéissen. Jiddenfalls wa mir net mi rullen, well jenodeem wéi schnell d'Hex em d'Kéiere fiert muss ech mech ganz schéi fest krallen a gin oft a mengem Schlof gestéiert. Jo ...probéiert dir mol fest ze schlofen an dat op engem fliegende Biesemstill, well ab und zu mengt een se wier domadder, an net mam Camper ennerwee.



No 3 Nuechten zu Carqueiranne wou ech alles am Bléck haat, si mir weider gefuer, urspringleche Plang war Mirmande Camping *La Poche*, mee durch de Reen vun de leschten Deeg ass d'Route geännert gin. Iwer Nyons, Remuzat, Rosans, Serres an Laragne-Montéglin si mir durch eng schéi

Géigend gefuer, schéi Schluchten deelweis lanscht Wasser, awer natierlech och vill Wéngerten oder Bongerten an net ze vergiessen Lavendelfelder an Olivebeem. Eng Streck mat villen Kéieren...a wann et net e Motorradfuerer war deen der Hex op hirer Seit entgéint komm ass da war et mein Kolleg de Frigo wou mat schwéierer Munition op mech geschoss huet. Jo richtig, ech hun de Frigo bis zu deem Daag fir mä beschte Frënd gehaale well en su gut op mä Frupps oppasst, awer dat wat deen sech do erlaabt huet ... Ech haat mech fir e klenge Moment an den Gank geluecht, op de Buedem zweschent de Frigo an d’Kachmaschin, wéi mein aale Frënd op eemol an enger Kéier seng Dier opstéisst an eng rieseg Kanounekugel op mech donnert...souguer der Hex war vu Schreck iwer de Knuppert baal d’Herz an t’Schong gerutscht. Direkt hannert der Kéier ass sie stoe bliwen fir kucken ze goe wat geschitt war. Eng Meloun haat sech selbstständeg gemach an t’Frigosdier opgestouss. Also neen ech faassen et net, huet se wirklech vergiess t’Dier ze spären? Wann ech dat wisst...



Endstatioun vum Daag war dun dee schéine Camping zu Sisteron an der Vallée de la Durance. Ze besichen: Citadelle héich iwert der Staats. An et gin e puer schéi Geschäfte an der Fousgängerzone wou een souguer lëschtég Fudderdëppercher krit, esou eent huet d’Hex mir kaaft fir mech vun der Meloune-Geschicht ze besänftigen, well gleewt mir, déi sutz mir eng Zeit um Mo.

Vu Sisteron aus si mir op Nyons gefuer wou een eng Lavendel-Distillerie besiche ka goen an wou se héich qualitativen Olivenueleg hirstellen deen seng AOC (Appellation d’Origine Contrôlée) huet. An do war et dann och , also zu Nyons um Camping Les Clos, wou d’Hex mol gewuer gin ass dass ech Kueder mat iech Mënschen absolut gleich gestallt sin. Well wéi si agecheckt huet a gefrot gin ass ob sie een Hond dobei hätt huet se éierlecherweis geäntwert: neen eng Kaatz...ech mengen ech brauch net ze soen, dass sie seithir nemmen mi neen seet wann se gefrot get op se een Hond hätt...well do krut sie nämlech gesot, majo da géif d’Kaatz dann als zweet Persoun zum Forfait Tarif pro Camper (2 Persounen) berechent gin. Ma ët gët awer och mol Zeit dass een hir dat seet, dass ech grad su vill wert sin wi sie!!



Vu Mee bis September ass zu Nyons all Sonndeg e schéine Konsthändlermaart wou een awer och lokal Produkter wéi Zosiss, Hunneg, Olivenueleg, Seef, asw ze kaafe kritt. Fir meng Hex een absolute „must“ wou sie net nemme Poterie, Seef an Ieselszosiss kaaft huet mee och ee klengen Olivebeemchen op deen ech du fir de Rescht vun der Rees hu missten oppassen an deen ons emmer nach un d’Provence erënnert.

De leschte Stop vun onser Rees war Beaune, Aire de Camping Cars, Parking Charles de Gaulle, niewend dem Mercure Hotel an net wäit vun der Gendarmerie eweg. Do war vill Betrieb an d’Hex huet sech missten op de Busparking plazéieren, bessi Schiss haat se schon well se geduecht huet sie géif Problemer kréien. Mee well just 1-2 Touristebussen do waren huet kee Mensch eppes gesot an wi mir schlofe gange sin, do stungen nach e puer Camper bei ons, esou dass ech nees zur Fenster eraus konnt virwëtzen.

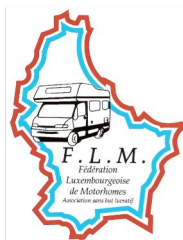
Moies huet d’Hex sech nach les Hospices de Beaune ugekuckt, wou och Szenen aus dem Film *La Grande Vadrouille* gedréint gi sin, ass hiren ominöse „liqueur de pêche des vignes“ kaafe gangen an duerno ...Richtung Heemecht. Eigentlech schued well hei am Camper sin ech echt de King, oder... the coolest cat in town!

...bis zur nexter Rees!

Äre Sigi...world best co-pilot!



« F. L. M. »
Fédération Luxembourgeoise
de Motor-homes a. s. b. l.
B.P. 42
L-3901 Mondercange
www.flm.lu



Centre de Formation pour Conducteurs



Colmar-Berg 24 Oktober 2015

Der Einladung folgten die Teilnehmer die an dem Sicherheitskurs teilgenommen hatten am Wochenende vom 26. Bis zum 28. Juni in Colmar-Berg im Centre de Formation pour Conducteurs. Auf dem Programm war dem zu Folge die Überreichung der offiziellen „Certificats de participation“ ausgestellt vom verantwortlichen Zenterchef, Herrn Pannacci.

Krankheitshalber konnte Herr Pannacci nicht teilnehmen, so dass Herr L. Blasen, Sekretär und Organisator sich dieser Aufgabe annahm. 12 Fahrer erhielten diese Bescheinigung. Ein Teilnehmer der krankheitshalber nur am theoretischen Sicherheits-Kurs teilnehmen konnte erhielt ebenfalls eine diesbezügliche Bescheinigung.

Anschließend konnten sich alle Teilnehmer an den bestellten Köstlichkeiten des Küchenchefs vom Restaurant Neptwone ergötzen. Es war ein sehr gemütlicher Abend.

Rapport en français:

Sur invitation les conducteurs qui avaient participé à un cours de sécurité au Centre de formation pour conducteurs pendant le weekend du 26 au 28 juin, se sont réunis en date du 24 octobre au restaurant Neptwone pour recevoir officiellement leur « Certificat de participation » qui a été délivré par M. Pannacci, le responsable du centre de formation. Etant donné que M. Pannacci ne pouvait pas participer à cause d'une maladie, M. Blasen L., secrétaire et organisateur du cours avait pris l'initiative de remettre le certificat aux chauffeurs participants méritants. Un candidat qui avait participé uniquement aux cours théorique de sécurité pour cause d'une maladie, avait reçu lui aussi le certificat spécifique de participation.

Ensuite tous les participants présents avaient l'occasion de se réjouir au menu dont ils avaient commandés. La soirée se termina en bonne ambiance.

Lucien Blasen



SÄIT 1987 DE PARTNER FIR DE CAMPER
AN D'CARAVANNE



Home. Mobile

31 rue de Mersch L-7470 Saeul
T 266 119 www.motorhomes.lu

Norwegen2

Land vun de Rendéier, Elchen an Trollen a wou ee baal iwerall därf fëschen, and d'Fesch bäisse souguer un!

vum Pol Wilmes

5. Juni. 2015

No enger stiirmëcher Nuecht um Parking Nordkap wou ech mol grad 2 Fotoen vun der Mëtternuechtssonn erwëscht hun, si mir de 5. Juni Richtung Süde gefuer. Eigentlech wollt ech deen effektiven nördlechste Wutz vum Nordkap zu Fouss besiche goen awer d'Wieder huet mech dovun ofgehal. D'Nelly hätt mech bei deene Konditiounen och net goe geloos. Et ass nach en Dagesmarch zu Fous dohin an zréck.

Eischte Stop zu **Skaidi**. Dun Richtung **Hammerfest** op der 94. Hei hu mir niewt där schéiner Kierch geparkt an eng Visite durch d'Duerf gemaacht. Nom Mëttegiessen gong et weider bis **Alta**. Beim Musee konnte mir rem iwarnueten, nodeems mer bëssen trëpple waren a beim Fjord e Gestell entdeckt hu mat Fesch fir ze dréchnen.

6. Juni

No enger roueger Nuecht an no Opfëlle vum Proviant geet et op **Tromsø**. Haut kann d'Nelly Fotoe bei guddem Wieder maan. Ennerwee hu mir rem zu **Skibotn** um selwëchte Camping iwarnuecht wéi op der Hirees. D'Sonn stong wonnerschéin iwer de schnéibedeckte Bierger an den "Austernfischer" (Vugel vun der Gréisst vun enger Märel) huet Kaméidi gemach fir hiiren Nowuess ze schützen.

7. Juni

No enger Dusch wou d'Nelly geknaddert huet well se trotz Stong kee warmt Waaasser vu sech gin huet si mir op **Tromsø** bei de Polarmusee gefuer. Hei gesäit een alles iwer Polarfuerschung, Utensilien fir Äisbieren ze fänke mat nogestallten Szenen vun där Zäit.

Nom Mëttegiessen an engem urwüchsege Restaurant a Visite vu puer typesche Kierche gong et op der 858 weider Richtung **Storsteinnes**. Ennerwee kee Camping, dofir hu mir bei enger Sportshaal iwarnuecht. Pos.: N69° 19,855' E18° 53,811'

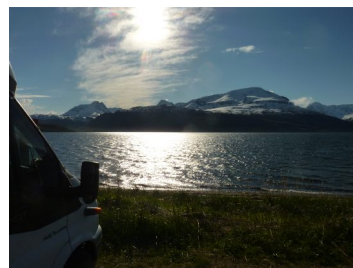
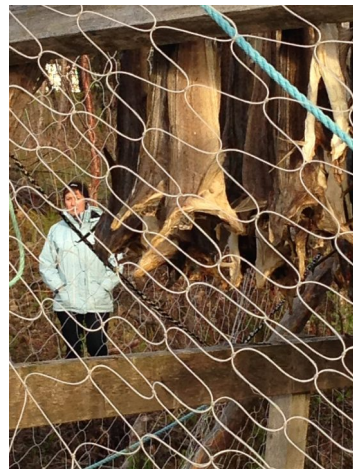
8. Juni

Weider op der 858. Déi ass zimmlech knobbeleg mat Wellen, sou dat den Hobby alt e kurze Moment mat de fiichte Patten an der Loft gerudert huet. D'Nelly war schéin erfieiert wéi d'Rieder rem Gripp kruten an hat huet opgëotemt wéi mir d'E6 rem krute fir op **Bjerkvik**. Duerno gong et op der E10 weider Richtung **Lofoten** oder méi richteg d'éischt op **Vesterälen** dh. déi nördlech Spëtz vum Inselgrupp. Hei ass d'Landschaft immens schéin. Méi breet Däller a säfteg Wisen. Op der Strooss fir op **Sortland** hu mir bei engem Kierfecht iwarnuecht well se beim klengen Haafe kee Camper wëllen. N68°45,335' E15°27,936'.

9. Juni

Beim Kierfecht hei war et gemittlech wéi bis elo ëmmer. Eigentlech hu mir eis nach nie brauche Gedanken ze mann dat een eis Nuetsrou géif stéieren. Em 9 Auer geet et op **Andenes**, d'Nordspëtz vum de Vesterälen. Andenes ass eng gemittlech kleng Hafeststaat. Hei kann ee fir besse méi wi 900 Kr. mat rausfueren fir Walen ze gesin. En anere Schëffsausflug geet bei eng Vulleninsel wou ee bestëmmte Vullenarte ka kucken déi ee soss kaum gesäit, a mat Sécherheet och Feschadler.

8km méi wäit op der 882 as zu **Bleik** e léiwe kleng Camping wou och



d'Mëtternuetssonn soll schengen, bei deem Schloreen allerdengs net. Hei wollte mir eigentlech puer Deeg bleiwe fir an d'Fielsen bis iwer 400m wandern ze goen.

An der Mëttesstonn hat ech du mäin Highlight wéi ech op en Hiwel beim Fjord geklotert sin, a viru mir op 10 Meter e Fëschadler opgeflun as.

Leider hat ech kee Fotoapparat derbäi.

10.Juni

D'ganz Nuet hat et gestiirmt a geschott, sou dat mir moies nach just am Schloreen entsuergt a frësch Waasser getankt hun. Mir si lassgefuer op d'**Langoya** Inseln bis op d'Extremspëtz op **Hovden**. Zu **Sortland** hu mir Diesel an LPG getankt. N68,70773° E15,3949°. Ouni Iphone App wier een dës verstoppten Gastankstell net siche gaang. De feine Mann op der Statioun huet mir du mol eng Löscht rausgedréckt mat allen LPG Statioune vun Norwegen.

Am Nomëtten huet et opgehaal mat reenen. Op där schmueler 915 gong et op **Hovden**. Hei ass d'Welt mat Brieder zuogeneelt oder besser gesoot mat Feschgësteller. Milliounen gedréschent Dorschen (Kabeljau) hun eis hei empfang. Camionsweis si se an d'Fabrik am Eck gefouert gi wou se fir den Export weiderverschaft gin. Mat der Spektiv konnt ech dun och e Fëschadler beobachten an hei ass och eng bekannte Mövekolonie amgaang ze bréien.

Am leschten Eck verstoppt stong en Éisträicher mam Camper wou mir eis derniewt plazéiert hun. D'Madame hat souvill Seelachs gefang dat mir eng Molzege ofkrit hun. Ech hat näischt gefaang well ech nët déi richtig Montur hat, sin awer op de Goût komm. Mat engem Patt Rosé konnte mir eis revanchéieren. N68°48,994' E14° 32,699'

11.Juni

De Moie wéi ech d'Jalousie vun der Cabine opgezunn hun, du luch schon eng Tut mat 13 gebotzte Fësch um Wischerblaat. D'Madame hat rëm gut gefang a mir haten eppes weider am Killfach vum Frigo. No engem härzleche Merci si mir weidergefuer, dh. deeselwechte Wee zrëck well mir waren um Enn vun der Welt ukomm. Zrëck op d'820 dir. **Sortland**.

Hanner **Frøskeland** si mir no rechts ofgebéit op d'885 iwer **Holmstad; Ytre-Eidsfjord; Sandnes**. Lauter kleng Strossen déi awer ouni Probleem ze fuere sin. Eppes fällt hei op. Een hält op deen aaner Rücksicht op der Stroos. Och wann et enk ass, da sin iwerall Buchten an deen, deen als éischt eng erwëscht dee wäischt aus.

Iwer eng héich, bouförmeg Bréck si mer iwer de Langøysundet op d'Insel **Stockmarknes** iwegesaat. Hei hu mir geparkt fir bis bei den Hurtigroute-Musee kucken ze goen.

Mir hate nach 16 km bis **Melbu** wou mir eng hallef Stonn op d'Fähr gewart hun. Fir 307 Kr. si mir dun op **Fiskebøl** geschippert gin. 82

Hei war d'Nelly du rem méi monter well mir endlech d'Lofoten erreicht haten. Hat war dees Dauergerenns bësse mid.

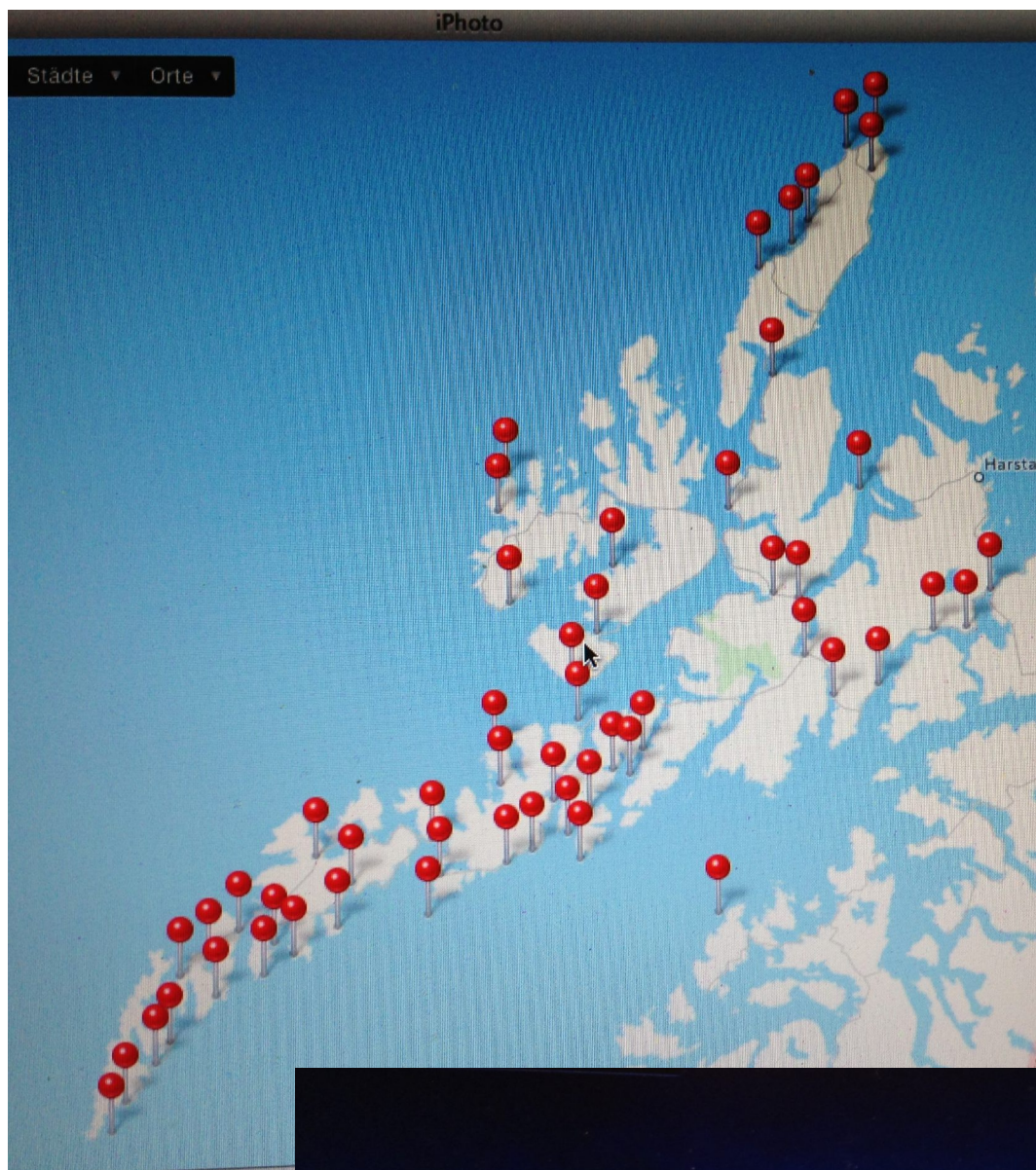
No der Bréck hanner **Delp** op der 888 hu mir eng schéi geschützte Platz niewt der Stroos entdeckt. Viirun eis schaumegt Mier, e schéine Sonnenënnergang an hannendrun héich Fielsen. N68°24,052' E14° 30,121'

12. Juni

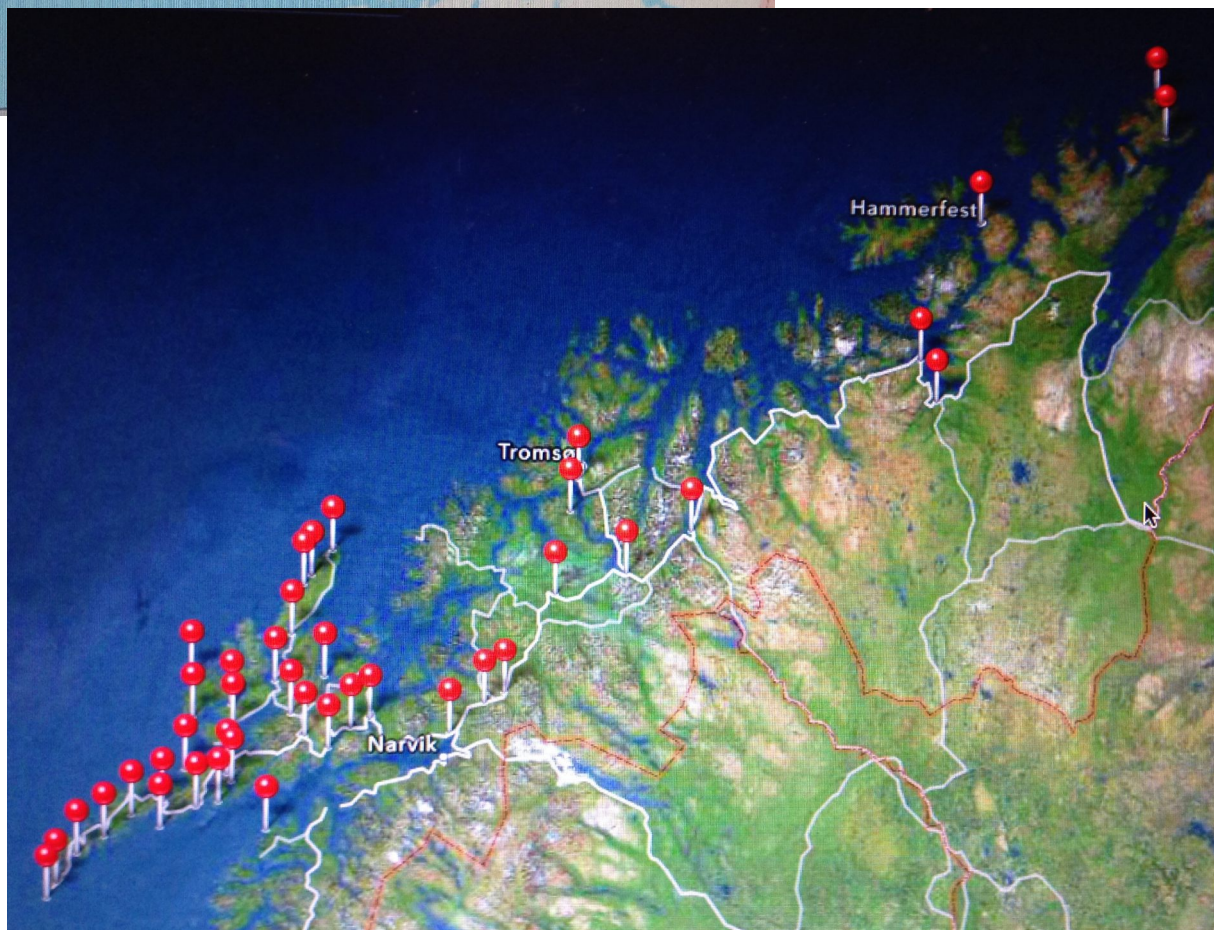
Hënt em 1 Auer war ech kurz erwächt a konnt prompt eng Foto mat der Sonn machen.

Mir rulle weider bis an de leschten Eck vu **Laukvika**, ee klengen Hafe mat immense





Iwerall wou op der Kart
rout Nole gepickt sin hun
ech mam Iphone Fotoe
gemach. Unhand vun
dësen Unhaltspunkte
kann een seng Gefuere
Stréck da novollzéien.
Dat huet mech op d'Iddi
bruecht e Fotoapparat
unzeschaafen deen
GPS-Koordinate
späichert.



Gesteller fir Fësch respektiv Fëschkäpp ze drechnen. Déi meeschte sollen an Italien an no Afrika exportéiert gin. Sou kann ee sech seng Gedanke maan wouhi wuel d'Käpp vun de Fësch auswanderen?

Ech wollt onbedengt därs gedrechtenen Dorch kafe fir mat heem ze huelen. An enger Epicerie, d'Madame war ganz gespréicheg, krute mer gedréchent Dorchnacs.

"*Déi sin am beschte bei engem Patt Béier*" huet e Client gemengt.

Eise Ford mecht mir Suergen. All Kéier wann e nei gestart get guergelt en eng Zäit bis en op Touren ass an dat ass guer net witzeg wann ech mat Vollgass aus engem Lach mus rausfueren. Duerno leeft e super. (Sch.... Electronic) Déi orange Kontrollliitche brennt jo schon zanter engem Jahr, awer de Garagist huet gemengt dat géif näischt machen???

Eis Route geet iwer **Eidet** op **Vestpollen** op d'E10, an dun erof op **Svolvaer**, eng kleng Staat mat Hafe wou d'Hurtigroute Schëffer uleen. Um Mart konnte mir du verschidde Produit'e schmachen. Gedréchent Waalfleesch, Rendéier, Elch an och allerlee Zoossis.

Mir hu vun allem e Stéckelche kaaft fir mat Heem ze huelen fir ze dégustéieren.

Doniewt ass och ee Stand wou mir een Ausflug mam Boot gebucht hu fir an den Trollfjord Adler kucken ze fueren. Wonnerbar Fahrt am Fjord wou mir ënnerwee nach Paasagéier vun engem Hurtigrouteschëff opgeholl hun déi dat gebucht haten. Hei hu mier dierfe fëschen fir d'Adler ze lackelen. Hat scho gemengt ech hätt keng Chance wéi et un der Angel gerappt huet an een Dorch vun 60 bis 70 Zentimeter ugebass hat.

Mäin Dag war rem gerett. Déi Mescht hu Seelachs gefang. Gläich drop huet de Kapitän gemeld dat e Seeadler géif iwer eis kreesen. Déi hun den Trick scho raus a wëssen datt wann d'Booter kommen et och Gratisfësch get.

1 Fësch ass an d'Waasser geflun. Natiirlech waren déi 100 Möven déi och um Rendez-vous waren, direkt drop, awer du koum de King aus der Loft, huet sech dee Fësch am fléien aus dem Waasser gegrapscht an ass an eng Fielswand verschwonn. Sou gong daat 4 bis 5 mol. E wonnerbare Spektakel.

De Rescht vun de Fësch sin un d'Möwe verfiddert gin déi dem Personal an den Touristen aus der Hand gefriess hun.

No dësem super Daag hu mier op der Stellplatz um Quai beim Hôtel iwnuecht. N68° 13,721 E14° 33,880'

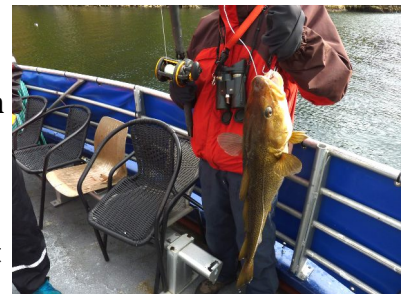
Hei get et nach eng Gratisstellplatz mat Entsuegung 500 m méi wäit beim Fjord.

13.Juni

No 10 Km Fahrt stoppe mir bei enger Holzkathedral. Des Kierche brauche vill Ënnerhalt a fir 35Kr. kann ee se besiche goen.

No weider 16 km si mir iwer 2 Brécke gefuer op **Henningsvaer**. E ganz schéinen Eck mat Musee an enger Billergalerie vum Weldbekannte Moler ERIK HARR deen Szene vun hei uewe ganz präzis festgehaal huet. (www.galleri-lofoten.no) Hei kann een och e Video ukucken deen déi onmoosseg hard Arbescht vun de Fëscher vun där Zäit documentéiert. No engem Bummel durch d'Fëscherduerf mat Souvenirkaaf hu mir dierfen um Parking vum Musee iwnuechten, iwregens hu mir do deen eenzege lëtzebuerger Camper ugetraff op eiser ganzer Norwege Rees.

N68° 9,371' E14° 12,489'



14.Juni

Zréck op d'E6. Duerno si mir vill kleng Uertschaften ugefuer déi an den extreemsten Ecke vun der Insel leien, wéi **Valberg, Stamsund, Mortsund**. Vill kleng Stroossen, awer ëmmer schéi Landschaften. Zu **Bollstad** ass déi schéin Holzkierch am Styl vun engem Vickersschëff déi 1905 ërem nei opgeriicht gouf. Dës Kierch gesäit ee vu Wäit op engem Hiwel stoen an ass net ze iwersin.

An engem urale Fëscherdierfchen hu mir an engem typesche Restaurant mëtteg gemach. (N68°3,956' E13° 32,088'). Hei gouf et Buffet mat einheimësche Sachen, verschidde Fleesch a Fëschspezialitéiten.

Spéider op der E10 hu mir rem missen durch e 1760m langen Tunnel ënner dem Fjord erduerch fir op **Nusfjord**.

Hei op de Lofote sti scho relativ vill Schëlter mat "NO CAMPING", sou dat ee net iwerall wou et schéin ass ka stoe bleiwen.

Zu **Nusfjord** ass e ganz aalt Fëscherduerf mat engem Musee. Hei hu mir eis eng DVD ugekuckt iwer aal Zäiten. Leider war et net méiglech hei ze iwarnueten well einfach keng Platz ass. Fir op de Parking ze kommen geet et sou géi erop dat ee besuergt ass op de Camper dat packt, mais en huet et gepackt!

Op der E10 hu mir dunn eng Plaaz niewt der Strooss um Parking vun engem Aussichtsplateau just virum Tunnel fond. N67°57,725 E13° 09,140'.
15 Juni

Mir sin ënnerwee op **Å**, de südlechste Punkt vun de Lofoten. Duerch den Tunnel iwer **Hamnøya**, zu **Sakrisøy**, just virum der héiger Bréck fanne mir dat faméist Geshäft wou een all Spézialitéite vu Fësch-a Wëldproduit'e krit. Hei hu mir gërdrechtenen Dorsch fir mat heemzehuelen, Wëldspezialitéiten an e marinéierte Walfëschsteak kaaft fir ze schmachen, (Obwuel Wahlfang verbueden ass d'ärfe Wale fir Fuerschungszwecke gefange gin an et wier jo schued wann dat Fleesch da mist weggehehät gin) sic.

Dat léiwte Meedchen hanner der Téik huet eis all Froe beäntwert iwer Zoubreedung vum Dorsch etc. Och krute mir Rezepten fir Fëschzopp. Super! Eise Ford guergelt ëmmer méi beim Neistart a mir deet et wéi wann ech d'Kupplung sou muss quäle fir mat Vollgas unzufueren.

Iwer **Reine, Moskenes, Sørvågen** lande mir kuerz drop zu **Å** (wat Ö ausgeschwat get). Hei ass d'Insel an d'E10 um Enn. Op e Neits en alt Fëscherduerf wat komplett als Musee fonktionéiert, souguer d'Häiser déi nach bewunnt si kann ee besichtegen.

Hei huet een däitscht Meedche eis durch de Musee gefouert a mir konnte dee berühmten a bei ville Lait nach gehaasste Lebertran schmachen. Dee get aus der Liewer vum Dorsch gewonn. Liewertran huet vill Vitamine D wat hei ganz wertvoll ass well de ganze Wanter keng Sonn schengt.

A der Musee Bäckerei konnte mir nokucke wéi 2 Medercher am aalen Holzbakuewe Brout a Kichelcher gebak, a verkaaft hun. Lecker!

No deem schéinen Erliewnis hei si mir zréck gefuer iwer **Børge** wou mir e kurzen Halt gemach hu bei der Kierch a bei dem Vickershaus.

Rem zu **Svolvær** ukomm sin ech direkt bei d'Fordgarage déi ech mir schon op der Hirees gemierkt hat bäigefuer. No engem kuerze Gespréich iwer meng Motorproblemer krute mer fir den nächsten Dag 15⁰⁰ e Rendez-vous an der Garage.

Fir d'Nuecht stonge mir 100 m niewendrun op der Stellplatz. N68°13,635' E14°33,578'.



Hei konnt ech nach etlech kleng Seelachse fëschen an ech krut vun eisem norwegesche Noper en déecken Dorsch geschenkt deen hie grad gefaang hat a mir gesoot huet meng Montur géif et net bringe fir hei ze fëschen.

16.Juni

De Moien hu mir domat verbruecht ze entsuergen, Waasser, Diesel an LPG ze tanken, Fëschgeschäir a soss Proviant anzekafen. Hei get et zimmlech alles. No engem Tour em den Hafen wou Hurtigrouteschëffer vun Zäit zu Zäit puer honnert Touristen austippen an aaner oplueden war et Zäit fir de Garagebesuch.

Nodeems de Mécanicien de Komputer ugeschloss hat fir en Check woust hien dat d'AGR-ventil (AbGasRückführventil) net géif zoomachen, dofir déi Problemer. Wéi ech mam Fanger op deen Apparat um Motor gewisen hu mat der Fro ob et doru géif hänken huet hie mat jo geäntwert. Ob dat misst gewiesselt gi wollt ech wëssen. Grouss huet et gekuckt wéi ech em sot ech hät dat Ventil derbäi (hat mir dat virun der Rees scho besuergt). Hie war direkt bereet et anzebauen a mam Computer anzustellen.

No enger gudder Stonn huet en eist Haischen virun der Garage ofgestallt a sot "*Now you have power again*". Kee war méi frou wéi ech well duerno konnte mir, ouni komescht Gefill virun all Start, de Wee Richtung Narvik untrieden.

Vir d'Nuecht stonge mir zu **Skallavatnet** mat 3 aner Camper.

N68° 31,897' E17° 19,072'

Vun lo u geet et Richtung Süden.



Norwegen 3 dierft am nächsten Info erschëngen.

Pol

www.carrosseriepalanca.lu

Réparation toutes marques

Débosselage

Peinture

Entretien

Atelier mécanique

Location voitures

CARROSSERIE PALANCA

Z.A Z.A.R.E «Ouest» Tél. : + 352 57 37 37

L-4384 Ehlerange Fax : + 352 57 37 47

carrpc@pt.lu



Carrosserie
PALANCA s.à r.l.

NouveauxMembres



Bienvenu les nouveaux membres

Monsieur Waringo Jean-Claude et
Madame Schlessler Myriam
L-7521 Mersch

∞ ∞ ∞

Monsieur Kohl Alphonse et
Madame Franzen Marianne
L-6724 Grevenmacher

Soyez les bienvenus dans notre communauté !

AUTO-MOTO-ECOLE PIER GAUL S.A.



-Permis « C1 » valable pour tous les véhicules automoteurs dépassant 3,5t MM sans dépasser 7,5t MM.

-Permis « C1+E » valable pour un ensemble de véhicules couplés jusqu'à 12t MM.

*

Ex : Camping-car **supérieur** de 3500kg masse maximale autorisée

*

Pour toutes autres informations, contactez nous au tél. 32 75 38
ou visitez notre site internet www.gaul.lu

MERSCH & REDANGE

Rapport sur le Meeting de Mertert

Nous avons plus de 25 camping-cars participant au Meeting de Mertert qui s'est déroulé du 11 septembre au 14 septembre 2015.

Le vendredi 11 un pot de bienvenue à été servi par le comité de la Fédération de Motor-homes Luxembourgeoise avec la présence de Madame Hirt Cilly présidente de l'entente de Mertert .



La suite fut une discussion ouverte sur différents problèmes dans la commune et des propositions sur des aires de stationnement pour Motor-homes à Mertert.

La samedi matin nous étions tous prêts à partir à Grevenmacher pour la visite de la Serre aux Papillons et les Caves Bernard Massard. Une équipe de +/- 50 personnes s'est mise en marche pour cette expédition. Départ à 10hrs .

Arrivé à la serre aux papillons nous l'avons visité et de nouvelles amitiés ce sont faites.



A croire que les papillons aiment les camping caristes. Beaucoup de belles photos on était tirées.



Après nous nous sommes dirigés vers les Caves Bernard Massard où nous avons eu une dégustation de divers vins et crémants. Nos membres se sont bien amusés et ont bien approvisionnés leur cave à vin.



Après, la visite guidée des caves.



En fin de soirée nous avons le repas de corps, un menu typiquement Luxembourgeois. L'apéro a été offert par la FLM et les amuse-bouche par la commune de Merttert . Menu de cette soirée était : Jambon de porcelet, Pommes de Terre rôties, Tarte saison.



La soirée fut animée par les LOS FIGAROS et s'est terminée vers 23 30hrs . Une belle journée. C'est terminé avec un sommeil bien gagné.



Le dimanche matin une surprise nous fût faite. La plus jeune membre de notre équipe avait été demander à un pompier si elle pouvait venir voir les véhicules de la base nationale de la protection civile de Mertert et en un coup tout le groupe fut invité à aller visiter cette Base. Une bonne idée et un grand merci à l'organisatrice de cette visite. Merci Ashley



Nous avons passé plus d'une heure dans la Base nationale de Mertert.

Un grand merci à tous les moniteurs et pompiers pour leur travail.



Le groupe s'est disloqué dans l'après-midi. Un grand merci à tous ceux qui ont aidé à ce que ce Meeting se soit bien déroulé.



A l'an prochain à Vianden

Fabrice Schenal



Zone industrielle Rolach – L-5280 SANDWEILER

Tél.: 26 35 08 73 – Fax: 26 35 08 74

Email: contact@luxcamper.lu

Atelier de réparation toutes marques

Vente et pose d'accessoires

Shop accessoires



EXPOSITION DE CAMPING-CARS NEUFS



MTFC12015

F. L. M.
Fédération
Luxembourgeoise
de Motorhomes
association sans but lucratif
RCS F252
B.P. 42
L-3901 Mondercange
www.flm.lu



Ministère de l'Economie
Direction générale du Tourisme
Mme Francine Closener
Secrétaire d'Etat
B.P. 86
L-2937 Luxembourg

Mondercange, le 02 novembre 2015

Concerne : Demande d'une entrevue

Madame Closener,

Les membres du comité de la F. L. M. vous remercient pour votre courrier récent qui explique le « Tourisme pour tous ». Nous avons bien examiné ce document et ont constaté des articles qui concordent avec des articles et idées dont nous représentons et dont nous désirons revoir avec d'autres auteurs existants du domaine du tourisme nos projets et idées.

La Fédération Luxembourgeoise des Motor-homes a s'inscrit dans ses statuts les articles :

Art. 2.3. :

L'Association s'engage à promouvoir les intérêts des propriétaires de Motor-homes sans engagement politique des particuliers et en respectant les lois.

Nos relations internationales :

Art. 3:

L'association agit sous forme d'une fédération nationale et représente ses membres au sein de la Fédération Internationale des Clubs de Motor-homes, abrégée : « **F. I. C. M.** »

Nous nous expliquons :

La Fédération Luxembourgeoise pour Motor-homes est active depuis de longues années au niveau du Grand-Duché de Luxembourg pour expliquer le tourisme itinérant des motor-homes aux citoyens, aux diverses administrations avec le but que cette nouvelle idée et mode de tourisme soit acceptée dans notre pays.

Il faut se rappeler que les premiers touristes venaient à pied ou en bicyclette, majoritairement des Pays-Bas. Ils campaient dans un pré, puis dans des campings. Au cours de l'époque, le tourisme devenait plus moderne : les touristes venaient avec leurs caravanes attachées aux voitures. Ils restaient plusieurs jours dans un camping de leur choix. En principe peu de choses changeaient pour les entreprises touristiques.

Mais l'évolution ne s'arrête pas devant les frontières luxembourgeoises. Autres touristes comme ceux qu'on connaît bien s'intéressent de notre pays. Ils veulent bien connaître notre patrimoine, nos coutumes. Ce sont des gens qui s'intéressent de tout, mais ne veulent plus rester dans « un coin » de notre pays, mais changent permanent le lieu, ce sont des touristes itinérant et viennent avec leur motor-home. Au détriment des propriétaires ou gérants des campings, majoritairement ces touristes ne désirent plus loger dans une enceinte clos et parfois loin de la ville ou du village dont ils désirent visiter. Ils cherchent des aires de stationnement réglementées près des sites touristiques et des restaurants. Environ 1/3 des touristes pratiquant ce mode de voyager se rendent sur un camping.

Les pays voisin ont reconnu très tôt la nouvelle pratique et les chances bénéficières des commerçants locaux lors des passages de la nouvelle clientèle solvable.

Agissant plus que 25 ans dans le domaine du tourisme, soit à l'étranger ou au Luxembourg nous observons les changements périodiques. Nous constatons un certain progrès au Luxembourg, mais vis-à-vis les pays voisin le retard est toujours encore imminent.

Comme organisateur des Meetings internationaux, chaque année dans une autre région de notre pays, nous remarquons que le déficit d'offres de stationnements est remarquable surtout si la demande dépasse 50 emplacements d'aires de stationnement appropriées. Les problèmes d'organisation des visites guidées avec des touristes qui parlent différentes langues est parfois très difficile.

Nous pensons qu'il est très opportun de se réunir avec les responsables dirigeants de l'O.N.T. et les divers O.R.T. sous la tutelle du Ministère du Tourisme. Nous avons appris que cette initiative a été envisagée également déjà par vous Madame Closener, secrétaire d'Etat. Nous vous remercions vivement pour votre initiative courageuse.

Nous désirons des démarches dans ce sens prochainement afin de préparer l'ouverture de la prochaine saison touristique en bonnes et meilleures conditions.

Dans le plaisir de vous lire, veuillez recevoir nos meilleures salutations.

Pour le comité de la Fédération Luxembourgeoise de Motor-homes.

Lucien Blasen
Secrétaire



Réunion de concertation 01 décembre 2015



Sur demande de la F.L.M. une réunion de concertation entre une délégation de la direction générale du Tourisme et le secrétaire de notre association a eu lieu en date du 1 décembre 2015 dans un local de la direction générale du tourisme à Luxembourg ville.

M. Blasen Lucien a été reçu par M. Ricky Wohl, Conseiller de direction et Mme Breyer Danielle, inspecteur principal en 1^{ier} rang, responsable dans le domaine Hôtellerie, campings, gîtes, investisseurs privés, Ecolabel, Eurewelcome.

Conformément à notre lettre nous avons discuté les problèmes du tourisme itinérant en Motor-home dans notre pays. M. Blasen a expliqué notre situation sur base des résultats qui sont connus dans les pays de l'UE. Il a présenté notre document existant depuis 2005 et révisé en 2015 sous-titre : « *Le Tourisme Itinérant au Grand-Duché – du Luxembourg* » - *Etapas itinéraires*. Ce document était accompagné par des documents ressources élaborés par des organismes étrangers agissants dans le domaine du Tourisme en Motor-home. A citer le document du DTV – Deutscher Tourismusverband E.V. qui explique très spécifiquement les bases du Tourisme itinérant, les exigences en général de ces touristes, une aide pour aménager des aires de stationnement avec les services courant : approvisionnement d'eaux potables, évacuations des eaux grises et des cassettes W.C., bornes pour électricité, l'installation des panneaux de renseignements sur l'environnement et les sites intéressant à visiter, etc. Un document similaire élaboré par nos amis de la FFACC. Un document qui avait bien intéressé nos partenaires responsables de la direction du Tourisme était le document qui apparaissait dans la revue « Promobil 7 / 2015 » qui portait le titre « Stellplätze fördern den Tourismus ». Dans ce document des responsables de diverses régions en Allemagne avaient expliqué leur expérience.

Blasen avait relevé d'autres problèmes dont nous rencontrons lors de nos Meetings internationaux, tel que la disponibilité des aires de stationnement pour un ensemble de groupe pour +/- 50 motor-homes avec une salle de réunion et le problème des visites guidées dans les 3 langues : F, D, GB. On avait bien examiné la situation existante des aires de stationnement au Luxembourg et le mode de la présentation au public : exposé par Camprilux, l'ONT et sur notre site www.flm.lu . Nous avons constaté que les exposés

Camprilux et ONT sont identiques et représentent exclusivement les aires gérées par les campings. Blasen avait réclamé un Link avec le site de l'ONT vu qu'on trouve une information directe existante sur notre site vers l'ONT. M. Wohl avait promis de s'en occuper. On avait remarqué que notre site a plus d'informations.

Mme Breyer expliqua que ses services sont en train d'élaborer un document pour relever les situations entre autres sur les campings dont il faut revoir complètement, ainsi les classifications existantes.

Après une heure et demie de discussions les responsables de la direction du Tourisme avaient promis d'examiner la situation du tourisme itinérant au Luxembourg en collaboration avec les partenaires de l'ONT, les dirigeants des ORT et d'entamer des solutions d'amélioration.

Rappelons :

Selon Mme Closener, secrétaire d'Etat, le tourisme en Motor-home est affiché comme intérêt primaire dans le dossier de la direction du Tourisme.

Affaire à suivre !

Lucien Blasen

Secrétaire et interlocuteur

CONTACT

ADRESSE POSTALE

<<FLM>>

**Fédération Luxembourgeoise
de Motor-Homes**

**A.s.b.l. R.C. F252
B.P.42
L-3901 Mondercange**

Rédacteur <<INFO>>

Pol Wilmes

Groupe de travail <<INFO>>

*Blasen Lucien
Mack Fernand
Schenal Fabrice
Hansen Marie-France
Wilmes Nelly
Wilmes Pol*

Site Internet

www.flm.lu

Webmaster

Gérard Larère

Prochain <<Info>>

Printemps 2016