

I N F O

Le bulletin d'information de la F . L . M .



Edition No.3.2016



Fédération Luxembourgeoise de Motor-homes

a.s.b.l. R.C. F 252

B. P. 42

L-3901 Mondercange

www.flm.lu



Association Internationale
sans But Lucratif



Affilié à la F.I.C.M. a.i.s.b.l.
Schwesterverband der RU
Partnerschaft mit dem RMCS
Partnerschaft mit dem EMHC

*Le Comité de la F.L. M. a.s.b.l.
Session 2016*



*Fernand Mack
Président*

Les missions :
Le ressort B :
Relations internationales :
FICM-EURO CC
Meeting international

Le ressort C :
Relations internes



*Jacques Schenal
Vice-Président*

Les missions
Le ressort B :
Relations
internationales :
FICM-EURO CC
Meeting international

Le ressort C :
Relations internes



*Lucien Blasen
Secrétaire*

Les missions :
Le ressort A :
Relations publiques :
Ministères :

- Tourisme
 - LfT
 - ORT's
- Transport

Administrat. Commun.
Le ressort C :
Relations internes



*Fabrice
Schenal
Trésorier*

Les missions :
Le ressort B :
Relations
internationales :
FICM-EURO CC
Meeting international

Le ressort C :
Relations internes



*M. Josée Mack
Assesseur*

Les missions :
Assistance pour les activités
du ressort B et
du ressort C



*Natascha
Wirtz
Assesseur*

Les missions :
Assistance pour les
activités du ressort B et
du ressort C

Siège national LCCC / FLM : Café-Restaurant Karting Piste à Mondercange

POUR DES VACANCES PARFAITES EN CAMPING



Campingworld souffle sa cinquième bougie, route de Larochette, à Diekirch. Yves Schlim, son responsable, profite de cette occasion pour lancer son service de location de caravanes. Ce service est le seul du genre dans tout le Grand-Duché de Luxembourg. Pour la somme de 55 euros par jour, chacun peut donc bénéficier des plaisirs d'une caravane conçue pour accueillir quatre personnes. Notons, que Campingworld propose également la vente et la location de remorques de la marque BW.



Location
caravane
55€/jour

Un véritable passionné et spécialiste

Les vacances en camping font partie des plus prisées depuis quelques années. Un constat qui ne surprend guère Yves Schlim, l'un des rares commerçants spécialisés du domaine au Luxembourg et dans la Grande Région. «Cela fait vingt ans que je pars en camping-car. C'est une véritable passion en ce qui me concerne, assure-t-il. Ce type de formule offre l'avantage de bénéficier, où que l'on soit, de son propre lit, de ses propres toilettes, de sa douche,

etc. On s'installe à l'endroit où on le désire, tout en évitant de devoir payer un hôtel, généralement bien cher.»

Vente et installation de panneaux solaires

Chez Campingworld, chacun trouvera tout le nécessaire pour rendre le plus



agréable possible son séjour en pleine nature. Tentes, chaises, grills, produits d'entretiens divers, toilettes chimiques,

cuisines extérieures, frigos à gaz, batteries, téléviseurs, rétroviseurs adaptés... autant de produits qui attendent, entre autres, sur les étagères de ce commerce, de partir à l'aventure. «Nous proposons aussi des panneaux solaires, qui sont l'idéal pour ne jamais manquer de batterie, ajoute le spécialiste, qui assure également leur montage sur le véhicule de sa clientèle. Leurs prix varient entre 300 et 2000 euros, en fonction de la taille et de la marque. Selon moi, le meilleur kit est fabriqué par Buettner. Il possède un excellent rapport qualité/prix.»

Votre spécialiste
en accessoires
de camping

Installation du gaz et «check up» complet

Autre service très pratique proposé par Yves Schlim: l'installation de bouteilles de gaz en aluminium dans les véhicules. «L'achat de deux bouteilles et leur installation, avec une fixation conforme à la législation en vigueur, coûte 1000 euros», annonce celui qui peut réaliser également la vérification complète d'une caravane ou d'un camping-car avant un départ. «Pour 38 euros, je procède aussi au contrôle du gaz et délivre un certificat de conformité valable pendant deux années», ajoute ce spécialiste formé en Allemagne et qui dispose de son propre atelier de montage.



ROUTE DE LAROCHETTE • L-9254 DIEKIRCH • Tél. 00352.26800833 • info@campingworld.lu
Du lundi au vendredi de 9h à 13h et de 14h à 18h • Samedi de 9h à 12h • Samedi (Juin à septembre) de 9h à 16h
www.campingworld.lu



Den Hierscht ass do !

Se pétrir d'un voyage

Maëlle Ranoux

Je me souviens de l'océan
Chaud et doux,
S'entêtant à me séduire,
S'allongeant sur mes rêves.

Face aux torrents agités, crissants, d'ici,
Je me souviens de la vie là-bas,
Légère,
Fluide comme une rivière,
Traversant,
Dans un horizon sans barrière.

Je me souviens aussi,
Du souvenir de vous,
Mes êtres demeures,
Comme des arbres absents,
Dont l'ombre fraîche manquait sur mes rives.

Je me souviens de l'océan.
Je me souviens de vous absents.
Je me souviens encore de ceux,
Là-bas,
Restés sous le soleil ardent,
Sur les rives de ma rivière absente.

AUTO-MOTO-ECOLE PIER GAUL S.A.



-Permis « C1 » valable pour tous les véhicules automoteurs dépassant 3,5t MM sans dépasser 7,5t MM.

-Permis « C1+E » valable pour un ensemble de véhicules couplés jusqu'à 12t MM.

*

Ex : Camping-car supérieur de 3500kg masse maximale autorisée

*

Pour toutes autres informations, contactez nous au tél. 32 75 38
ou visitez notre site internet www.gaul.lu

MERSCH & REDANGE



Jo och mir am Comité machen Urlaub.....

Mais et wier nach Munches ze erliedegen. Comitésversammlungen hun während deer Période dun einfach stattfond wann mir ons getraff haten. Do denierft haten mir och eng ganz moderne Form fond fier ze kommunikeiren: „Téléphoncouriel“. Dir werd lech elo froen wie dat gangen war? Dat bleiwt einsweilen onst Geheimnis. Jiddenfalls konnten mir nach verschidden Problemer leisen. Dozou hun Sachen geheiert wei ons Kurzreesen an’t Eifel an op Andernach/Rhein, an bei den Lac de Madine. Onsen internationalen Meeting hat ons och nach eng Rei Problemer bruecht. En groussen Merci un all dei Membren dei un onsem Meeting deelgehol hun. Et war jo nët nemmen en internationalen Meeting mais mir hun jo gleich onsen 25 Jähregen Bestehungsmeeting gefeiert. Fir un den Dag ze ereneren hun mir en scheinen Erennungsteller geschafen. Den ass un all Deelhaber an un den Vertrieder vun der Gemeng Veienen iwerecht gin.



Dësen Teller könnt Dir och bei ons kafen zum Preis vun 25 €. Copie um Bild ass nët esou gud wie den richtegen. Den huet en scheinen Goldrand! Bis et esou weit war hat et vill Aarbecht kascht. Et ass net jidderen den esou Telleren produzeiert.

No dem Meeting ass t’Joer nach nët ganz ferdeg an dofir hun mir nach Verschiddenes virgesin. Och dat hun mir während den Vakanzmeint vierbered. Dat steht an den aneren folgenden Artikelen!



- . VASTE SHOWROOM RÉNOVÉ . LARGE CHOIX DE VÉHICULES UTILITAIRES EN STOCK
- . 2 ATELIERS ET 2 ÉQUIPES DE TECHNICIENS DÉDIÉS EXCLUSIVEMENT AUX CAMIONNETTES
- . CONTRÔLE TECHNIQUE À DOMICILE . LOCATION DE VÉHICULES UTILITAIRES
- . ATELIERS AGRÉÉS POUR L'ENTRETIEN DES CAMPING-CARS ET MOTORHOMES



UNE ÉQUIPE DE PROFESSIONNELS À VOTRE SERVICE !



STOLL TRUCKS FIAT PROFESSIONAL
2 rue de la Poudrerie L-3364 Leudelange
ATELIERS : 26.9.26.492
WWW.TRUCKS.LU WWW.FIATPROFESSIONAL.LU



Accident hannert dem Houwalder Tunnel a Richtung Tréier

En Donneschdeg am Nomëtteg, kuerz no 16 Auer, ass do e Gefier vun de Ponts & Chaussées an e Camping-Car, deen eng Pann hat, gerannt.



© Domingos Oliveira



Wat war geschitt?

E Camping-Car hat kuerz hannert der Hesper Bréck a Richtung Tréier e Platten. E Gefier vu Ponts et Chaussées huet déi Plaz ofgeséchert.

Wéi de Platte gefléckt war an de Camping-Car fortfuere sollt, ass et zum Crash komm - d'Gefier vun de Ponts & Chaussées krut de Won ze paken an huet en zimlech opgerappt ...

De Chauffer vun de P&Ch koum fir eng Kontroll an d'Spidol. Alles an allem goufen 3 Leit blesséiert, esou den 112.

Am Asaz waren d'Beruffspompjeeën, d'Pompjeeë vun Hesper, d'Ponts & Chaussées an d'Police.



Firwat wëll ech lech dës Biller an Erennerung brengen? Ganz einfach well elo die „schlecht Saison“ ungefang huet, et soll en onbedingt seng Pneuen nokuken an och die richtig fir den Wanter opleen bevir en sech op eng Rees mecht. Pont & Chaussée ass jo och grad den Wanter ennerwee wann sie mat den Streeween ons Strossen freimachen mussen. Dann kann et liicht zu esou ähnlechen Accidenter kommen. Glaat Strossen gin et och ouni Schnei! Ech wenschen lech all die ennerwee sin eng gud Rees.



Im Sommer sie fahren im Reisemobil fort auch im Herbst und Winter sind sie fort geruhsam sie ziehen von Ort zu Ort. Sie freuen sich gar sehr über ihr Reisemobil, deshalb sie kein anderes Fahrzeug mehr wollen. Drum lass uns in die Ferne rollen. Für sie das Vehikel nur Vorteile bringt, die sie am liebsten auch ihren Freunden aufzwingt.

So lassen sich Unfälle verhindern



Eine Studie der Unfallforschung der Versicherer belegt: Überladung und zögerliches Bremsen sind häufig Ursache für schwere Unfälle.

Unfälle mit Wohnmobilen sind zwar selten, aber oft schwer. Häufig handelt es sich um Auffahrunfälle, bei denen die Unfallgegner schwerer verletzt werden als die Reisemobilinsassen.

Das ist das Kernergebnis eines Forschungsprojekts der Unfallforschung der Versicherer (UDV). Detailliert haben die Experten Unfallgeschehen von Wohnmobilen analysiert und deren fahrdynamische Eigenschaften unter die Lupe genommen. Dabei fanden sie heraus:

Im Reisemobil selbst sind die hinten Sitzenden bei einem Crash stärker gefährdet: Die Fahrzeuge sind oft überladen und die Reiseutensilien schlecht gesichert. Bei Bremsleistung und Ausstattung mit Fahrerassistenzsystemen hinken Reisemobile modernen Pkw deutlich hinterher.

Hintergrund für die UDV-Untersuchung ist die kontinuierliche Zunahme der Neuzulassungen und damit des Reisemobilbestands in den vergangenen Jahren. Gleichzeitig fehlt Detailwissen über die Struktur von Unfällen mit Wohnmobilen. Der Studie zufolge gilt:

Unfälle mit Getöteten oder Schwerverletzten: Sie sind bei Reisemobilen sehr selten. Doch wenn sie passieren, sind die Folgen für die Unfallgegner oft gravierender als für die Insassen des Reisemobils. Von den 2014 bei Wohnmobilenunfällen Getöteten waren vier im Reisemobil selbst, aber elf bei den Unfallbeteiligten zu verzeichnen. Bei den Schwerverletzten lag das Verhältnis bei 44 zu 103. Überwiegend auf Landstraßen und am häufigsten bei Auffahrunfällen kommt es zu tödlichen Unfällen. „Viele davon müssten nicht sein, wenn Wohnmobile mit Bremsen nahe am Pkw-Niveau ausgerüstet und Fahrzeuge oft nicht auch noch überladen wären“, sagt UDV-Leiter Siegfried Brock-

mann. Bremswege von 60 Metern seien nicht mehr zeitgemäß. Komme dann noch Ablenkung oder zögerliches Bremsen dazu, sei ein Auffahrunfall quasi programmiert.

Bremsen: Möglicherweise haben Wohnmobilmfahrer auch Angst, dass beim Bremsen das Inventar durch den Innenraum fliegt. Die Sorge ist nicht unberechtigt, wie ein Crashtest (Bild) der UDV mit 70 km/h zeigt: Ungesicherte Teile werden dann im Innenraum zu Geschossen und können im Reisemobil Sitzende schwer verletzen.

Bei den Fahrdynamikversuchen verhielt sich das getestete Wohnmobil – auch an der Beladungsgrenze – relativ gutmütig. Schwer ist es allerdings für den Nutzer zu erkennen, ob das zulässige Gesamtgewicht seines Gefährts überschritten ist und ob eine Achse überladen wurde.

Zuladung: Bei Verkehrskontrollen war rund die Hälfte aller Campingfahrzeuge zu schwer, jedes neunte durfte gar nicht erst weiterfahren. Viele Reisemobilisten sind sich über diesen Umstand nicht im Klaren. Sie fahren zum Beispiel mit vollem Wassertank in den Urlaub und verschenken somit eine einfache Möglichkeit, Gewicht zu reduzieren.

Assistenzsysteme: Um Reisemobile sicherer zu machen, sollten das Stabilitätsprogramm ESP und Notbremsassistenten für alle Fahrzeuge dieser Fahrzeuggattung obligatorisch sein. Die Gurtsysteme auf allen Sitzplätzen im Wohnmobil sollten Pkw-Niveau haben, vor allem die Sitzplätze im Wohnbereich gilt es, sicherer zu gestalten.

„Doch auch der Fahrer kann etwas für mehr Sicherheit tun“, sagt Brockmann. „Er kann, um Überladung zu vermeiden, sein Fahrzeug mit Reisegepäck bei Prüforganisationen ruhig einmal wiegen lassen. Außerdem sollte er den Zustand seiner Reifen im Blick haben und das Reisegepäck sicher verstauen, sodass nichts umherfliegen kann.“

cgp



Sortie Lac de Madine

1/2/3 juillet 2016

(Fabrice Schenaï, photos Wilmes Paul)

Annoncé déjà depuis Mai 2016, dont le comité de la Fédération Luxembourgeoise de motor-home a proposé un programme de petites sorties qui permetts à nos membres et invités de se rencontrer sur des sites intéressant et de passer y une belle journée ou un weekend ensemble.

Pendant le weekend du 1 au 3 juillet les membres avaient l'occasion de se réunir pour la 3^{ième} fois, cette fois au bord du Lac de Madine.

A cette occasion nous avons choisi en troisième position une sortie au Lac de Madine. Un premier groupe de sept camping-cars s'installaient déjà le vendredi sur place près du port de plaisance du lac, lieux dit *Heudicourt*, un très beau emplacement.



Au cours du samedi, enfin le reste du groupe arrivait sur place. Le beau temps et la journée était magnifique, qu'elle chance! Les participants avaient l'occasion d'admirer les alentours, faire des promenades en vélo ou à pied, ou de se reposer.



Au retour enfin on a eu aussi de belles discussions sur place. Bien entendu les problèmes des campings caristes majoritairement à l'ordre du jour.



Le soir, après une journée amusante et de détente, une grillade a été organisée entre les équipages.



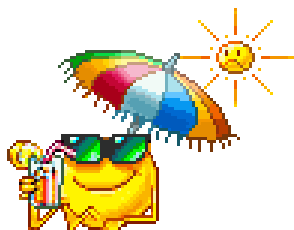
Bien placé, en attendant les surprises des barbecues.

Dimanche l'après-midi, les participants profitant d'un weekend ensoleillé se mettaient en route vers leurs domiciles.

Après le succès de cette année nous prévoyons pour l'année prochaine d'organiser plusieurs de ces mini sorties à partir d'un vendredi et qui se termine le dimanche.

Bien entendu chaque membre est invité d'organiser un weekend. Il sera secondé par les membres du comité.

Avis aux membres ayant une bonne idée organisateur !



www.carrosseriepalanca.lu

Réparation toutes marques

Débosselage

Peinture

Entretien

Atelier mécanique

Location voitures

CARROSSERIE PALANCA

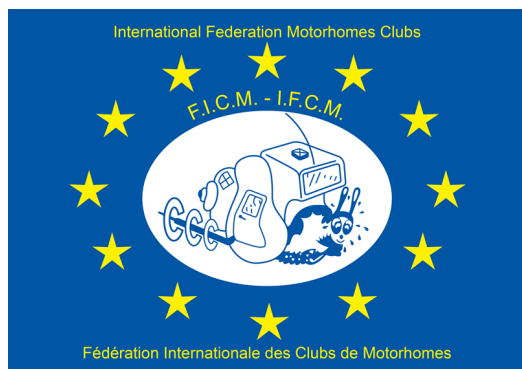
ZA ZARE «Ouest» Tél. : + 352 57 37 37

L-4384 Ehlerange Fax : + 352 57 37 47

carrpc@pt.lu



Carrosserie
PALANCA s.à r.l.



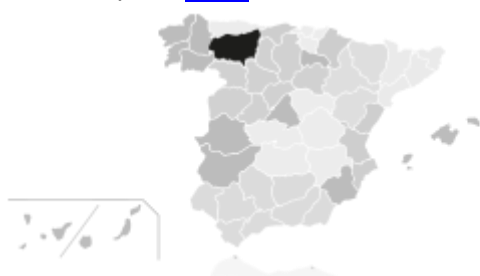
EURO CC 2017 **Du 10 au 16 avril** **Pendant la semaine Sainte** **Prolongation** **du 17 au 23 avril**

La Ville Léon en Espagne du nord nous accueille pour l'EURO CC 2017 pendant la période du 10 au 16 et ensuite la prolongation du 17 au 23 avril 2017.
Consultez les informations sur le site ci-dessous. Réservez déjà un emplacement dans votre agenda ! Votre participation vaut le coup !

Emplacement

Communauté autonome: [Castille-León](#)

Province / île: [León](#)



Cette province intérieure, la plus vaste de toute la région de Castille-Leon, est située dans le nord de l'Espagne. Sa nature est représentée par le parc national des Pics d'Europe, que le voyageur peut découvrir en empruntant la Route du Cares. Le paysage de mines à ciel ouvert de Las Médullas, classé au patrimoine mondial par l'UNESCO, est également digne de mention. Dans le domaine culturel, la province jouit d'un riche patrimoine : Ponferrada, Astorga et son palais épiscopal (œuvre de Gaudí), mais aussi la capitale, León, avec sa cathédrale et sa Casa Botines (également du célèbre architecte), en sont les exemples les plus remarquables. León fait également partie de la Route de l'Argent et du chemin de Saint-Jacques, et sa Semaine sainte, la Ronda et la Procession des chars sont classées au rang de fêtes d'intérêt touristique international. Venant parfaire l'offre de la province, sa gastronomie est dominée par les viandes séchées (dont le fameux *botillo* d'El Bierzo) et les vins à appellation contrôlée.

Un programme et les bulletins de réservation et d'inscription vous seront remis dès le reçu officiel à notre adresse.

Comme ancien participant aux EURO CC je peux vous confirmer que nos amis espagnoles vous présenteront sûrement un super Programme. Un programme voyage FLM - accompagné sera proposé aux participants de notre association.

Donc réservez déjà maintenant cette date.

**FEDERATION INTERNATIONALE DES
CLUBS DE MOTORHOMES**

F.I.C.M. aisbl - IFMC npmio
Site Internet : <http://www.ficm-aisbl.eu>
Présidente : Rose Marie DELANNOY



Le 4 septembre 2016

A tous les affiliés de la Fédération Luxembourgeoise des Motorhomes.

A l'occasion du 25^{ème} anniversaire d'existence de votre Fédération, au nom du bureau de la FICM, je viens vous féliciter pour tous vos efforts en vue de la reconnaissance et du développement de la circulation et du tourisme itinérant en motorhome. En particulier, je tiens à remercier Lucien Blasen pour sa participation et contribution active au sein de la FICM. En un mot universel, BRAVO !

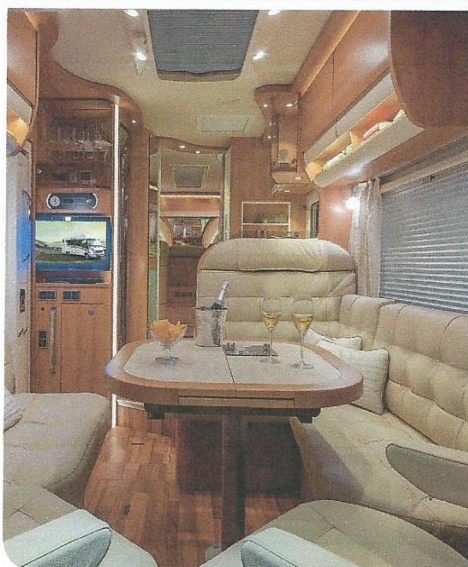
Le tourisme en camping-car est « à la mode ». Actuellement, en Europe, il y a plus de 1.500.000 motorhomes à sillonner les routes dans tous les sens et en toutes saisons, raison pour laquelle nos clubs et fédérations ont un rôle important à jouer, en donnant l'exemple d'un stationnement judicieux et un comportement respectueux aux nouveaux

En souhaitant une longue vie à la FLM et formulant des vœux pour qu'elle continue à grandir, cordiales salutations,

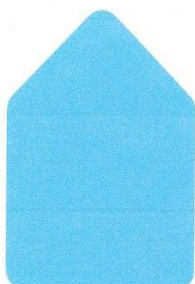
Rose-Marie Delannoy

Présidente

F.I.C.M.aisbl - IFMC npmio
Association Internationale Sans But Lucratif
Immatriculée sous le n° W354002273 à la sous-préfecture de ST-MALO (F)
Siège social : 36, rue du Stade-35260 CANCALE - FRANCE
Secrétariat Général : 24, avenue du Clairpré-1410 WATERLOO - BELGIQUE



SĂIT 1987 DE PARTNER FIR DE CAMPER
AN D'CARAVANNE



MOTOR
HOMES
CENTER

Home. Mobile

31 rue de Mersch L-7470 Saeul
T 266 119 www.motorhomes.lu

Op onsem Programm fir dat nächsten Joer hun mir nach eng ganz besonnenesch Invitatioun eran krut, dei mir lech nët wëllen virenthalen. Den Programm hun mir an onsen Joresprogramm vun 2017 ageschriwen. Den, den interesseiert dorun ass soll sech elo schon Gedanken machen op hien dohin fueren wöll. Mir stellen lech den ganzen Programm an och die gûnsteg Aschreiwungsprozedur an der Generalversammlung fier (28.01.2017).



Weitere Informationen und unverbindliche Vorabreservierung (max. 31 Einheiten):
Albert und Kerstin Knaus „Historischer Pfarrhof“
Hauptstraße 18 · D-97346 Iphofen
E-Mail: info@Albert-Knaus-Stiftung.de
Telefon 0 93 26 / 16 30 · Mobil 01 71 - 8 21 48 13

01/11/2016ak
Änderung und Irrtum vorbehalten

4. Reisemobiltreffen „Bayerischer Böhmerwald“

Eine musikalische Kulturreise mit Gaumenkitzel

**Samstag, 16. September 2017
bis Samstag, 23. September 2017**

im KNAUS Campingpark Lackenhäuser (810 m ü. NN)
im Dreiländereck D/CZ/A



„Tief drin im Böhmerwald...“
Diese Einladung ist eine private Veranstaltung von Albert und Kerstin Knaus

Programmübersicht

Samstag, 16. September 2017

Anreise, Einweisung, Begrüßung, Willkommensmenü mit musikalischer Untermalung

Sonntag, 17. September 2017

Heilige Messe mit Fahrzeugsegnung
Standkonzert, Weißwurst- oder Bergsteigerfrühstück
„Grüß Gott“ durch den Bürgermeister der Dreiländereckgemeinde Neureichenau
Walter Bermann
Bergwanderung auf den Dreisessel (wahlweise Bushinfahrt)
mit böhmischem Reindlessen
Busrückfahrt

Montag, 18. September 2017

Tagesausflug im modernen Fernreisebus durch Süd- und Westböhmen nach Pilsen
Gaumenkitzel beim „braven Soldat Schwejk“
Deutschsprachige Führung durch die Altstadt und das Brauereimuseum
Möglichkeit zur Abendbrotzeit in Bayern

Dienstag, 19. September 2017

Vormittag zur freien Verfügung
Nachmittags Besichtigung des KNAUS Werkes in Jandelsbrunn
Planwagenfahrt mit kräftigen Kaltblütern, Einkehrschwung beim „Michlbauern“

Mittwoch, 20. September 2017

Tagesausflug im modernen Reisebus nach Budweis
und zum Schloss Frauenberg/Böhmen
Deutschsprachige Führung durch das Romantik Schloss Frauenberg
Gaumenkitzel im Historischen Gasthof „Schlachtbank“ in Budweis
Deutschsprachige Führung durch die Altstadt Budweis
und die Brauerei Budweiser Budvar
Kleine Abendjause in den Kellergewölb des Stiftes Schlägl/Oberösterreich

Donnerstag, 21. September 2017

Tagesausflug im modernen Reisebus entlang der blauen Donau nach Linz/Oberösterreich
Altstadtrundfahrt in zwei Kleinzügen des „Linz City Express“ und Dombesichtigung
mit Führung
Gaumenkitzel im ausgewählten, regionaltypischen Restaurant „Fischerhäusl“
Bergfahrt im Sonderzug der historischen „Pöstlingberg-Bahn“ hoch über Linz
Fernblicke bei Kaffee und Kuchen
Eventuell Besichtigung der „Kerzenwelt“ in Aigen

Freitag, 22. September 2017

Vormittag zur freien Verfügung
Tonfilmvorführung aus dem Familienarchiv Albert Knaus
„KNAUS vor 50 Jahren – Produktion in Ochsenfurt“
Gemütlicher Spaziergang, talwärts über schöne Wiesen- und Waldwege
zum Kari Wirt in Klafferstraß, Kaffee und Kuchen
Bücherlesung aus dem Erlebnis- und Reisetagebuch „Deutschland – China“
Busrückfahrt mit Linienbus
Festlicher Ausklang mit Abschiedsmenü im Parkrestaurant,
(nicht nur) Böhmisches Musik bis zum Abwinken

Samstag, 23. September 2017

Gemeinsames Frühstück mit Buffet im Parkrestaurant
Abreise oder Hierbleiben

Wir haben die Empfehlungen nach den letzten drei Reisemobiltreffen beachtet und wunschgemäß – fast alles – „all inklusive“ organisiert und kalkuliert!
Frühbucherpreis bis 30.03.2017: 499,00 €/P bei Zweierbelegung im Reisemobil.
Normalpreis: 549,00 €/P



KNAUS Campingpark am Dreiländereck



BEIM FISSCHEN CAMPINGSHOP

Grand choix en accessoires camping, camping-cars et caravanes.

Vente et réparation de Motorhomes et Caravanes:

Bürostner, Dethleffs, Globecar, Pössl, Sunlight, LMC et Fendt

Nous vous proposons également un service

Truma et Dometic, ainsi que montage d'alarme

Thitronik et système de gaz LPG.

**4, Fuussekaul
L-9156 Heiderscheid
info@fiisschen.lu**

www.fiisschen.lu

+352 26889433



/beimfiisschen

Location Camping-Car

*Vivez vos vacances individuelles dans un
de nos camping-cars bien équipés.*



Globecar

PÖSSL

Dethleffs
Ein Freund der Familie



Meine Welt

FENDT
CARAVAN

Schnell Rezept fir am Camper: l'Omelette provençale

Proposé de Fabrice Schenal

Fir 2 Persounen

4 Eer
100 gr roud Poiveronen
100 gr greng Poiveronen
100 gr Zwiewelen
50 gr Peiterseilech
10 gr Kreider aus der Provence
10 cl Rahm

Eer opklappen an mat der Rahm vermeschen

Poiveronen . Zwiewelen kleng schneiden dann an enger Paan mat Margarine undensten.

Zum Schluss Saltz, Peffer , an Kreider no Bedarf enermeschen.

De Peiterseilech kleng hacken dann zesummen mat den Eer , de Poiveronen an den Zwiewelen meschen .

Lues goen lossen!

Zum Schluss nach e besser gerappten Kais op Omlette strehen (no Geschmaach) dann t'Omlette op sech emklappen
Keng Konscht, an schon ferdeg!
gudden Appetit!

Ass eng Affaire vun 20 Minuten an schmacht gud.

DE CUISTO

Pour 2 personnes

4 Œufs
100 gr Poivron rouge
100 gr Poivron vert
100 gr d'oignons
50 gr persille
10 gr Herbes de Provence
10 cl de crème fraîche

Battre les œufs et mélanger avec la crème

Poivrons vert, rouge et oignons couper en lanières et les mélanger avec les œufs

Salez et poivrez le tout puis ajoutez les herbes de Provence à votre guise.

Hachez le persille et mélangez le tous, les œufs, les poivrons et les oignons.

Laisser revenir dans une poêle à feux doux.

A la fin vous pouvez saupoudrez du fromage râpé, ensuite refermez l'omelette sur elle-même.

Une affaire facile et bonne !

Dès à l'arrivée de la bonne température, allez y bon appétit.

Temps de préparation seulement 20 minutes.

DE CUISTO





*Letzebuerger
International
Motor-homes
Meeting
Vianden
25^{ième} Anniversaire*



Vendredi, le 09 Septembre 2016

Au cours de la journée: Arrivée et informations, installation sur le Camping au bord de l'Our. Une trentaine de Motor-homes sont venus sur le site. Oh, quelle chance il faisait beau et les températures étaient agréables qui nous permettaient de nous mettre à l'aise devant nos motor-homes.



A l'arrivée les participants demandaient : *ou pouvons-nous nous installer ? Et ou trouvons-nous les prises électriques pour nous raccorder ?* Tout à fait simple : *Installez-vous sur la grande prairie et malheureusement vous devez vous raccorder au soleil !* Oui, car les excavateurs ont commencé le travail avec la rénovation du terrain qui transforment l'ancien camping en grande aire de stationnement pour motor-homes. Fin des travaux prévus pour fin 2017. Les câbles électriques sont enlevés en même temps. Heureusement nous sommes autonomes ! On avait choisi ce terrain justement pour présenter aux motorhomistes étranger l'évolution d'un projet qui nous servira prochainement. Pas de problèmes pour les évacuations, respectivement l'alimentation en eaux potables. Les Sanitaires étaient à notre disposition !

Le soir:

Accueil et ouverture officielle avec Apéro à partir de 18⁰⁰ dans un ancien chalet dont nous avons réaménagé les jours avant.

Programme de la soirée : bonne ambiance et pain surprise ! Super Tombola : tous les lots gagnant.



Samedi, le 10 Septembre 2016

Matin :

Le matin au programme une visite guidée du château-palais restauré. A 10^h, le transfert en Bus vers le château-palais. Le retour vers 12^h.



L'après-midi:

Dans l'après-midi à 13,30 h nous visitons l'usine de pompage Hydro-électrique, unique en Europe. Durée 2 heures ! Transfert en Bus !



Le soir:

Un dîner est servi au « salon Bessling » situé à la « Larei ». Surprise de la soirée: Vin d'honneur offert par le représentant M. Heintzen Joe, échevin de la commune de Vianden. Le comité de la FLM a remis l'assiette de souvenir « 25 anniversaire » à M. Heintzen et aux participants du Meeting. Cadeau de reconnaissance aux fondateurs de la FLM : L. Blasen et T. Kremer. Un gâteau anniversaire tout spécifique et de bonne qualité (mmhmm) présenté par le staff gastronomie de la FLM (Fabrice Schenal et sa brigade). Amusements, soirée dansante !





Dimanche, le 11 Septembre 2016

Le matin:

Possibilité de visiter la vieille ville.

A partir de 12⁰⁰ Fabrice a servi un réconfort culinaire bien connu sous: „Pot au feu du chef »



L'après-midi: .

Liberté ou randonnée pédestre vers „la Chapelle du Bildchen“(Lieu du pèlerinage).

Le soir:

Programme sur place!

N'oublions pas : à remercier la commune de Vianden pour la gratitude du terrain, les super photos de M. Mattioli Victor et la production du bouton par M. Wilmes Paul et à tous les participants qui avaient honorés notre fête par leur présence.

En annexe : l'article paru dans le Tageblatt

Mangelndes Interesse in Luxemburg

25 JAHRE „Fédération luxembourgeoise de motorhomes“

Tageblatt 23 september 2016

VIANDEN Das Reisen mit einem Reisemobil wurde in den letzten Jahren sowohl in Luxemburg als auch in Europa beliebter. Statt einen Urlaub über mehrere Tage nur auf einem Campingplatz zu verbringen, schätzen die Reisenden mit Reisemobilen vor allem die Mobilität und die Autonomie, die eine Reise im Camper mit sich bringt.

Zwecks Förderung dieser Art des unbeschwerteren Reisens und Austausch von Erfahrungen gründeten vor 25 Jahren Reisemobilbesitzer eine Vereinigung unter dem Namen „Lëtzebuurger Camping Car“.

Einige Jahre später wurde die Vereinigung auf den Namen „Fédération luxembourgeoise de motorhomes“ umgetauft. Am vergangenen Wochenende feierten sie zusammen mit Mitgliedern und Freunden aus dem In- und Ausland ihr 25-jähriges Bestehen in Vianden.

Zahlreiche Mitglieder und Freunde waren mit ihren Reisemobilen nach Vianden gekommen. Für das festliche Wochenende standen der Besuch von Vianden, des Schlosses sowie des Pumpspeicherwerks SEO auf dem Programm. In geselliger Runde wurde am Samstagabend in der Larel gefeiert. Empfangen wurde die FLM in Vianden vom Ersten Schöffen Joe Heintzen. In seiner Ansprache unterstrich er den Wandel im Campingtourismus.



Foto: Martine Feller

Die FLM fordert mehr Unterstützung durch die Politik

mus. Immer mehr Menschen würden eine Reise mit dem Reisemobil unternehmen. Demnach sei es wichtig, dass genügend Stellplätze in einem Land oder einer Region vorhanden seien. Die Gemeinde Vianden habe diesen Trend erkannt. Der ehemalige Campingplatz „Op dem Deich“ wird zu einem Stellplatz für 24 Reisemobile umgebaut, so Heintzen.

Seit ihrer Gründung setzt sich die FLM für die Interessen ihrer Mitglieder ein. Die Gemeinden Mondorf, Redingen, Düldegen, Diekirch und Junglinster sowie der Camping „Cam Port“ in Schwebsingen und der Camping

Marbusch in Berdorf unterstützen die Camper-Fans durch das Bereitstellen von Stellplätzen mit Ver- und Entsorgungsmöglichkeiten. Mit anderen Gemeinden werden derzeit Gespräche geführt, etwa mit der Stadt Echternach, wurde betont. Die FLM hofft, dass viele Kommunen in Luxemburg dem Beispiel der oben genannten Gemeinden folgen.

In Sachen Camper-Tourismus muss Luxemburg aber noch ernsthaft an seinen Hausaufgaben arbeiten, sagte seinerseits Lucien Blasen, der FLM-Sekretär, gegenüber dem Tageblatt. Unter anderem sei es wichtig, den Rundreisen-Fremdenverkehr

mit Reisemobilen zu fördern. Reisemobil-Touristen reisen gerne von einem Ort zum anderen, dies das ganze Jahr über. Zum Schlafen genügen ihnen ein Stellplatz mit einem Anschluss für Wasser und Strom sowie eine Entsorgungsmöglichkeit. Verpflegung holen sich viele Reisende in Restaurants, Lebensmittel-läden oder morgens bei einem Bäcker. Diese Art von Tourismus könnte auch der Horesca-Branche nützlich sein, das habe sich in den Nachbarländern bestätigt, so Blasen.

Die Anzahl an Stellplätzen, seien es öffentliche, private oder auf Campings, sei in Luxemburg je-

doch ungenügend. Lucien Blasen bemängelt auch das geringe Interesse etwa von Winzerbetrieben. Sie sollten mehr Stellplätze anbieten. In Deutschland und anderen europäischen Ländern sei das in vielen Regionen normal. Sowohl Winzer als auch die Reisenden würden von derartigen Stellplätzen profitieren, nicht nur durch das Vermieten des Stellplatzes, sondern auch durch den Verkauf von Wein, Obstbränden oder anderen Produkten.

Auf die politischen Entscheidungsträger wie auch die Fremdenverkehrsvereine kämen noch viele Aufgaben zu, wenn sie dem Reisemobiltourismus gerecht werden wollen.

Im Tageblatt-Gespräch bedauerte Blasen das allgemein mangelnde Interesse Luxemburgs am Camper-Tourismus. Er erinnerte daran, dass Luxemburg ein kleines Land sei und demnach die Reisemobilbesitzer ohne weiteres Stellplätze jenseits der Landesgrenze aufsuchen können. Dadurch würden sie dann aber kein oder kaum Geld in Luxemburg ausgeben. Regen spiele dabei keine Rolle, dies konnte man während der Pfingstferien feststellen, wo in Luxemburg die Reisemobilisten größtenteils ausblieben und im Nachbarland Deutschland kein Stellplatz mehr zu erobern war. Dort stimmte das Infrastrukturangebot eben.

A.F.



Un chat musulman?

HMW SHOP

Wohnmobil und Caravan Zubehör

www.hmw.lu email hmwlu@pt.lu Tel 0035227449595

Alles für Wohnmobile&Caravan zu günstigen Preise.



Fiamma/Dometic/Waeco/SR Mecatronic/Cadac/

Beaut Solar&AGM Batterien/Samlex Inverter/CTEK etc..

Ersatzteile lieferbar für Dometic/Electrolux/Fiamma usw.

Kamera 12volt Kit 7" AB 200.-€ Beaut **AGM** Aufbau Batterie 80 Amp 169.-€

SR Mecatronic Sat Antenne sofort lieferbar ab 1475.-€



Shop: 6 rue im Hierchen L-8833 Wolwelange

Öffnungszeiten Samstag von 10.00-17.00 Sonntag von 10.00-16.00 Uhr

oder nach Vereinbarung. Gratis Lieferung in Luxemburg.

10% Extra für FLM Mitglieder.

HMW SHOP Hemmer Marco Tel:0035227449595 Fax: 0035227449596

Email hmwlu@pt.lu URL www.hmw.lu

F. L. M. S O R T I E S – R E U N I O N S

2 0 1 7 PROJET

Modifications selon les offres!

(Propositions, Modifications selon les événements non prévisibles)

Date/période Inscription Avant le :	Evénement	Lieu	Activité(s)	Organisateur Personne à contacter	Lieu du r.d.v
28 Janvier 2017 A18°°	Assemblée générale statutaire	Colmar-Berg Centre de formation chauffeurs	Réunion A.G. suivie d'une agape amicale	Comité F.L.M. secrétariat	Restaurant Neptwone Colmar-Berg
Mars					
Avril 10-23	EURO CC	E-Léon		FICM-Lleure C.C.C	E-Léon
Avril 17-23	EUR CC - Prolongation				
Avril / Mai 30.4. au 1.5.	Fête de Mai	Karting-Piste Mondecange	Meekranz, grillades	Comité	Karting-Piste Mondecange
Mai					
Juin 04 - 05	Tractor Show				
Juillet					
Août					
08-10-sept.	Luxembourg Meeting International pour Motor-homes	Echternach	Visites diverses :	Comité organisateur de la FLM	P « A Kack »
Septembre 16-23	4. Reisemobil- Treffen « Bayrischer Böhmerwald »	D-lphofen- Mönchsondheim	Ausflüge im 3- Ländereck D/CZ/A	Familie Knaus	Knaus Campingpark Lackenhäuser
Octobre					
Novembre	Fin de saison		Dîner amical	Comité FLM secrétariat	

Cette liste sera complétée au besoin selon les nouvelles propositions.

Chers membres nous vous prions de proposer encore autres sorties, visites, randonnées selon vos idées. Nous relevons ce thème lors de l'Assemblée Générale en date du 28 janvier 2017. Merci d'avance pour votre collaboration.

MELDEPFLICHT AUF STELLPLÄTZEN



Schluss mit der Unsicherheit: Auf Stellplätzen müssen Meldescheine ausgefüllt werden.

Warum das so ist, wie es funktionieren soll und wie die Stellplatzbetreiber damit umgehen.

Wer im Hotel oder Campingplatz eincheckt, muss sich an der Rezeption mit seinen persönlichen Daten anmelden. Auf Stellplätzen blieb man davon bisher oft verschont. Doch seit November 2015 ist nun das neue Bundesmeldegesetz in Kraft. In Bezug auf dieses neue Gesetz gibt es immer wieder Verwirrungen, insbesondere bei der Frage, ob man nun auf Stellplätzen generell einen Meldeschein ausfüllen muss.

Grundsätzlich muss man zwischen zwei Gesetzen unterscheiden. Zum einen gibt es das Beherbergungstatistikgesetz. Nach Auskunft des zuständigen Bundesministeriums für Wirtschaft und Energie kann „eine Meldepflicht für Reisemobil-Stellplätze aus dem

Beherbergungstatistikgesetz nicht hergeleitet werden“.

Zum anderen ist das bereits oben erwähnte Bundesmeldegesetz (BMG) relevant. Auch hier muss man wieder zwischen zwei Sachverhalten unterscheiden. Da wäre erstens die allgemeine Meldepflicht beim Bezug einer Wohnung, die in Paragraph 17 BMG geregelt wird. Wer in Deutschland gemeldet ist, unterliegt dieser Meldepflicht bei Übernachtungen auf Stellplätzen nicht.

Zweitens existiert auch die besondere Meldepflicht für Beherbergungsstätten, die für Übernachtungen auf Stellplätzen ausschlaggebend ist. In Paragraph 29, Absatz 2 steht: „Beherbergte Personen haben am Tag der Ankunft einen besonderen Meldeschein handschriftlich zu unterschreiben (...)“.

Bei uns hier in Friedrichstadt werden die Stellplatzgebühren per Automat bezahlt. Es ist also kein Personal auf dem Platz, das die Meldescheine ausfüllen könnte. Wir stellen jetzt eine Box mit Meldescheinen neben der Einfahrtschranke auf, die die Besucher dann selbstständig ausfüllen müssen.

Anja Andersen



MELDEPFLICHT AUF STELLPLÄTZEN

Auf welcher Rechtsgrundlage besteht auf Stellplätzen Meldepflicht? Die Grafik zeigt's. Personen, die in Deutschland keinen Wohnsitz haben, müssen sich ab einem Aufenthalt von drei Monaten zusätzlich bei den örtlichen Meldebehörden anmelden.

Nach Beherbergungstatistikgesetz:



✗ Meldepflicht besteht nicht

Nach allgemeinem Meldegesetz:



✗ Meldepflicht besteht nicht

Nach besonderem Meldegesetz:



✓ Meldepflicht besteht

Wir haben eine Sonderregelung mit der Stadt ausgehandelt, daher müssen wir nur die Anzahl der Personen und der Übernachtungen aufschreiben, aber keine persönlichen Daten. Das erspart uns viel Aufwand – mit dieser Regelung kann ich daher sehr gut leben!

Aldo Hovenjürgen



WOHNMOBILPARK WINTERBERG

Auf dieser Grundlage müssen also auf allen Stellplätzen in Deutschland die besonderen Meldezettel ausgefüllt werden. Warum konnte es dann überhaupt zu Verwirrungen kommen? Grund dafür ist der Absatz 4 des Paragraphen 29, in dem steht: „Personen, die in Zelten, Wohnmobilen, Wohnwagen oder Wasserfahrzeugen auf gewerbs- oder geschäftsmäßig überlassenen Plätzen übernachten, unterliegen nicht der Meldepflicht nach § 17 Absatz 1 und 2 (...)“. Dieser Satz wurde – auch von der Fachpresse – fälschlicherweise oft so interpretiert, dass damit überhaupt keine Meldepflicht

für Stellplatz-Übernachtungen bestünde. Tatsächlich entbindet er die Gäste aber nur von der allgemeinen Meldepflicht, also dem Gang zum Amt.

Wie soll der Meldepflicht auf Stellplätzen nachgekommen werden, die kein Personal vor Ort haben? Der Gesetzgeber empfiehlt, die Gäste per Aushang aufzufordern, den ausliegenden Meldeschein auszufüllen. Ausländische Gäste müssen außerdem Ausweispapiere vorlegen. Dies könnte laut Ministerium bei einem täglichen Kontrollgang geschehen, oder die Gäste könnten per Aushang gebeten werden, eine zuständige Person im Ort aufzusuchen.

Und wie sieht's in der Praxis aus? Wir haben bei Stellplatzbetreibern nachgefragt. Aldo Hovenjürgen vom Wohnmobilmobilpark Winterberg hat mit der Stadt eine Sonderregelung getroffen, nach der er nur einen Bruchteil der eigentlich im Gesetz geforderten Daten von seinen Gästen erhebt. Auch der Zweite im Bunde traf eine Vereinbarung mit der Gemeinde (Zitat rechts). Er möchte nicht namentlich genannt werden, da er befürchtet, dass die Stadt dann die Vereinbarung zurücknehmen könnte.

In Friedrichstadt betreibt Anja Andersen den Wohnmobilstellplatz am Halbmond, die Gebühren werden per Automat erhoben. Da auf dem Platz nicht ständig Personal vor Ort ist, stellt sie nun einen Kasten mit Meldezetteln auf. Ob die Gäste die Zettel aber selbstständig ausfüllen, steht auf einem ganz anderen Blatt. Anja Andersen

Wir haben auf unserem Platz jedes Jahr 40 000–50 000 Ankünfte. Ich habe eine Vereinbarung mit der Gemeinde getroffen, so dass ich die erhobenen Daten elektronisch übermitteln kann. Das funktioniert recht gut.

hat daran berechnete Zweifel. Doch Zweifel an der Sinnhaftigkeit der Meldebestimmungen hin oder her: Die Stellplatzbetreiber sollten jedenfalls nicht darunter leiden. Jeder Reisemobilist kann sie unterstützen, indem er den Meldezettel selbstständig ausfüllt.

..... Anne Mandel

KOMMENTAR

DEUTSCHLAND, DEINE PARAGRAPHEN ...

Warum denn einfach, wenn's auch kompliziert geht? Gerade für Stellplätze, die per Automat abrechnen, also kein Personal vor Ort haben, ist das Bundesmeldegesetz eine Zumutung. Die Vorschläge seitens des Gesetzgebers zur Umsetzung sind völlig realitätsfremd. Wie soll ein Stellplatzbetreiber denn kontrollieren, dass die Gäste die Meldezettel korrekt ausfüllen oder ihre Ausweispapiere vorlegen?

Eine Befreiung von der besonderen Meldepflicht für Stellplätze oder zumindest eine deutliche Vereinfachung ist das einzig Sinnvolle.



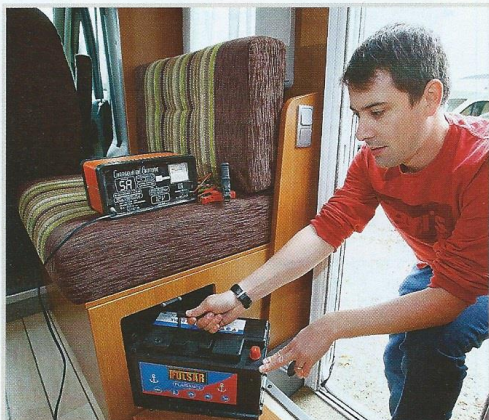
Anne Mandel

...fir dès Joreszeit ganz wichtig !

question pratique > LES CONSEILS DE CAPUCINE*

CES PANNES QU'ON PEUT ÉVITER

Personne ne souhaite être confronté à une panne électrique et encore moins à bord d'un camping-car. Mais comme on n'a pas toujours le choix, autant prendre ses précautions et connaître quelques ficelles pour faire face à certaines pannes.



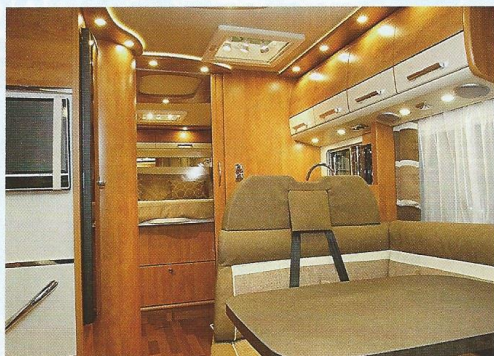
■ L'AUTODÉCHARGE

Un classique du réseau électrique des camping-cars. Au cœur de la batterie, il y a un processus chimique qui entraîne une décharge naturelle, quelle que soit sa technologie. Si l'on ne fait rien, la batterie va se décharger complètement. Pour l'éviter, il faut recharger la batterie cellule sur le secteur (230 V) une fois par mois minimum, pendant 24 à 48 heures. En outre, pour une batterie plomb, cela limite les effets de sulfatation et de stratification, source d'usure naturelle.



■ LA BONNE CHARGE

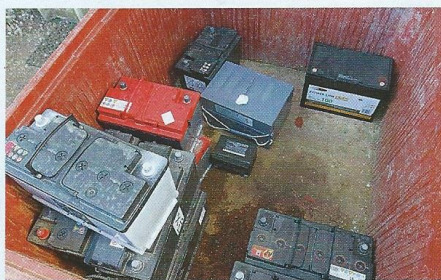
La batterie cellule ne donne plus rien. Pas de panique, elle a atteint le seuil de sécurité de 10,5 V et tout est coupé. La charge s'impose et la connexion au réseau terrestre est une solution à envisager. Toutefois, pendant la charge, il faut éviter de solliciter les appareils électriques embarqués (chauffage, réfrigérateur, radio...). En cas de forte sollicitation, le chargeur va réduire le courant pour éviter la surchauffe, ce qui nuira à la bonne charge de la batterie.



■ LA PANNE SÈCHE

Il n'y a plus de lumière dans la cellule et aucun appareil ne fonctionne. Inutile de courir partout, vérifiez si l'interrupteur 12 V est actionné au panneau de commande. Ensuite, avec le moteur du camping-car ou le 230 V, est-ce que l'électricité revient ? Si c'est le cas, localisez et vérifiez le fusible de 50 A très proche ou sur les câbles de la batterie. Contrôlez également que les cosses de la batterie sont bien serrées.

■ FIEZ VOUS À VOTRE ODORAT



Dans la cellule, vous sentez une odeur caractéristique d'œuf pourri depuis que le camping-car est branché sur le secteur. Débranchez immédiatement la prise du réseau, coupez l'alimentation 12 V de la cellule au panneau

de commande et si possible le coupe-circuit. Si l'odeur émane bien du compartiment batterie, qu'elle est chaude et difforme, c'est le signe d'un dysfonctionnement interne et elle doit être immédiatement remplacée.

* UNE RUBRIQUE RÉALISÉE EN PARTENARIAT AVEC



Charte pour le bon usage du Motor-home

- R** especter la nature
- E** viter le regroupement
- S** tationner dans des lieux appropriés
- P** rivilégier le commerce local
- E** tre courtois et discret
- C** ommuniquer avec autrui
- T** enir l'ensemble de ces engagements

La devise de la F. L. M. :

*« Respecter la charte du bon usage,
Le respect de notre entourage est assuré ! »*



....de la part de tous les membres du comité
de la F. L. M.

Au revoir jusqu'au 28 janvier 2017. Ce sera la date de l'Assemblée Générale qui aura lieu conformément à nos statuts à Colmar-Berg dans le restaurant Neptwone à partir de 18^h. Un INFO-spécial avec tous les documents vous parviendra fin décembre 2016 ou début janvier 2017. Donc veuillez bien noter cette date pour ne pas rater cette réunion importante et obligatoire. Merci d'avance ! Schein Feierdeeg / joyeuses fêtes / Schöne Feiertage !

"La dernière Page"

CONTACT

« F. L. M. »

***Fédération Luxembourgeoise
De Motor-homes***

***a.s.b.l. R.C. F252
B.P. 42
L-3901 Mondercange***

***Siège social : Café-Restaurant Karting Piste
Mondercange, rue de Limpach***

***Edition : comité de la F.L.M.
Rédaction : Lucien Blasen***

***Site Internet
www.flm.lu***

***Webmaster
Gérard Larère***