

I N F O

Le bulletin d'information de la F . L . M .

Edition No.2.2017



Fédération Luxembourgeoise de Motor-homes

a.s.b.l. R.C. F 252

B.P. 42

L-3901 Mondercange

www.flm.lu



Affilié à la F.I.C.M. a.i.s.b.l.
Schwesterverband der RU
Partnerschaft mit dem RMCS
Partnerschaft mit dem EMHC

Bulletin d'information officiel de la Fédération Luxembourgeoise de Motor-homes

Le comité de la F.L.M.

2017



Mack Fernand
Président



Schenal Jacques
Vice-président



Blasen Lucien
secrétaire



Schenal Fabrice
Trésorier



Mack M.-Josée
Assesseeur



Wirtz Natascha
Assesseeur



Muller Raymond
Trésorier adjoint
Membre coopté



Kohl Alphonse
Assesseeur



Schlim Yves
Assesseeur

www.carrosseriepalanca.lu

Réparation toutes marques

Débosselage

Peinture

Entretien

Atelier mécanique

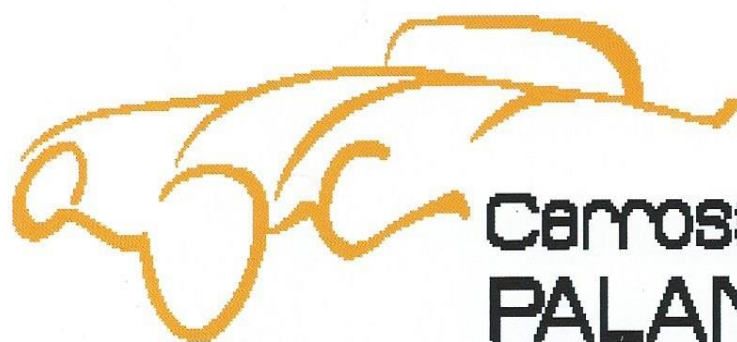
Location voitures

CARROSSERIE PALANCA

ZA ZARE «Ouest» Tél. : + 352 57 37 37

L-4384 Ehlerange Fax : + 352 57 37 47

carrpc@pt.lu



Carrosserie
PALANCA sà r.l.

FEDERATION INTERNATIONALE DES CLUBS DE MOTORHOMES

F.I.C.M. aisbl - IFMC nrmio
Site Internet : <http://www.ficm-aisbl.eu>
Présidente : Rose Marie DELANNOY



Newsletter mai 2017

Le rendez-vous du 40 EUROCC 2017 LEÓN et la prolongation fait dorénavant partie de nos plus beaux souvenirs de voyages. A León, les processions de la Semaine Sainte et la découverte du patrimoine d'une ville chargée d'histoire, avec son empreinte romaine, son passé médiéval du Royaume de León, une ville qui est également le berceau du Parlementarisme européen. Et pour nous, pèlerins en motorhome, un lieu de départ sur le Chemin de Saint Jacques de Compostelle, la ville de León qui nous a accueilli pendant toute une semaine.

Une bonne nouvelle nous a été annoncée par le maire dès l'ouverture de la Cérémonie d'inauguration de ce 40 EUROCC à León : l'agrandissement de l'aire déjà existante pour motorhomes, et la création d'une deuxième aire d'accueil avec services, également en centre-ville, sur un parking près de la cathédrale.

Il faut souligner que sur notre parcours du Chemin de St Jacques de Compostelle, deux municipalités envisagent déjà l'aménagement d'un espace pour l'accueil des motorhomes: Samos et Melide. D'autrepart, partout nous avons été accueillis chaleureusement par le Maire et/ou par le/la responsable du Tourisme, sans oublier bien sûr l'attention continuelle de la part de la police.

Que ce soit à León, avec environ 400 motorhomes, ou à la prolongation sur le Chemin de St Jacques de Compostelle, notre passage avec 200 motorhomes n'est pas resté inaperçu ni par les différentes autorités, ni par la presse... Allez vite voir les nombreux articles et reportages vidéo, les photos sur le site www.40eurocc2017.es

Francisco Prieto Ramos, le Président de notre membre affilié Lleure Camper Club Catalunya nous avait promis une rencontre exceptionnelle pour ce 40ème EUROCC et la prolongation. Il nous a agréablement surpris. De surcroît, il a beaucoup contribué à renforcer l'image du motorhome; il a souligné et suscité le besoin de l'aménagement d'emplacements réservés à l'accueil de nos véhicules.

Une particularité de ce 40 Eurocc2017 LEON sur le Chemin de St Jacques de Compostelle : l'assistance massive des participants à la messe du village de San Adrian del Valle, à la messe chantée au monastère bénédictin à Samos, et à la messe du pèlerin à la cathédrale de Saint-Jacques de Compostelle. Un symbole du pèlerin, une coquille St Jacques, a été remise comme souvenir à chaque équipage à la prolongation.

Au plaisir de vous revoir bientôt,

Rose-Marie Delannoy

Présidente F.I.C.M.

F.I.C.M.aisbl - IFMC nrmio
Association Internationale Sans But Lucratif
Immatriculée sous le n° W354002273 à la sous-préfecture de ST-MALO (F)
Siège social : 36, rue du Stade-35260 CANCALE - FRANCE
Secrétariat Général : 24, avenue du Clairpré-1410 WATERLOO - BELGIQUE

L'EURO CC 2017 à Leon, Rapport A. G. Délégués

(Extrait du Procès-Verbal)

Pays représentés par leurs délégués : les 2 ligues Belges, La France, la Grèce, l'Italie, la Suisse et le Luxembourg.

Le Mot de la Présidente :

« Depuis notre rencontre à Barcelone, et c'est une réalité dans beaucoup d'associations, nous observons une baisse générale d'affiliés dans nos différents pays. Je souhaite vivement une ouverture à d'autres pays et fédérations dans le but d'agrandir notre Fédération Internationale ».

La situation financière est bonne. Les comptes sont approuvés à l'unanimité. Une augmentation des frais au cours des dernières années est constatée.

Propositions pour améliorer la situation :

- Contacter d'autres clubs, ligues, Fédérations / pays en invitant une de leurs délégations au prochain EURO CC
- Suppression de la réunion automnale à partir de 2018.
- Publicité sur le site Web de la F.I.C.M.
- Une délégation F.I.C.M. sera présente au salon de Düsseldorf pour rencontrer directement les différents constructeurs, surtout ceux de l'Allemagne.

La situation des pays selon une exposition par chaque membre :

Suisse :

Le vieillissement de ses membres est un problème. 2 nouveaux membres suites à un inter-vieux dans la télévision suisse.

Grèce :

Le club grecque de 150 membres a réussi de créer 10 aires de service. Un grand problème en Grèce : coût exagéré des autoroutes pour motor-homes (3 x voiture normale).

Italie :

70 nouveaux membres grâce à Facebook et l'organisation de beaucoup de sorties.

Belgique :

La Ligue néerlandaise a failli se dissoudre, mais un nouveau club U.M.L. est rentré. Le C.C.C.B. a quitté la Ligue francophone, mais le nouveau club A.M.I. a rejoint la Ligue francophone.

France :

Egalement en France on a vu les mêmes problèmes comme dans les autres pays : la diminution de clubs et des adhérents. Heureusement la FFACCC a la chance de se faire connaître par son Bureau, son Site Web, Facebook et la presse. Ils nous informent sur le fait

STOLL
TRUCKS



Une Equipe de Professionnels au Service de votre Camping-Car !

2, rue de la Poudrerie

L-3364 LEUDELANGE

Service Après-vente : +352 26 9 26 492

www.trucks.lu 



que les mairies interdisent tout stationnement dans leurs villes dès qu'il y a un espace Camperpark.

Espagne :

Nombreux rassemblements sauvages de motor-homes, convoqués par des sites Web avec trois fois rien, sans organisation, ni structure. Les mairies désirent attirer du monde à leurs fêtes villageoises. Ils existent des conflits entre bornes privés et publiques, décrets autonomiques en cours pour considérer les bornes privées comme campings pour l'obliger de payer une taxe touristique.

Luxembourg :

Nous avons informé que notre Fédération est d'une taille petite, mais que notre site Web est fortement consulté. Le système « Maut » nous préoccupe à cause d'être discriminatoire pour tous les conducteurs des autres pays. La FICM doit se manifester auprès le Commission européenne.

Le Portugal annonce l'adhésion d'un nouveau club portugais.

La RU avait annoncé qu'elle quitte la FICM à la fin de 2016. L. Blasen prend contact avec les responsables pour revenir au sein de la FICM.

M. Athanasios Tolis, membre du club Hellenic Motor-homes de Grèce a présenté sa candidature comme administrateur. Il est élu avec 26/27 bulletins de vote, dont 1/27 blanc.

Le secrétaire général nous a informés que la FICM est sur Facebook depuis janvier 2017, la gestion est assurée par Mario et Carla Mariani et Monique Grosjean.

La nouvelle carte membre FICM donne droit à une liste de commerçants partenaires qui feront des ristournes intéressantes.

La France nous informe sur le 41^{ième} EURO CC qui aura lieu à Avignon du 2.05.2018 au 06.05.2018 et la prolongation → au 11.05.2018.

Les inscriptions et paiements commenceront le 1^{ier} décembre 2017 via les clubs.

Ils peuvent recevoir pour le Dîner de Gala 900 personnes, véhicules sur le site min. 400 et 500 maximum. Ils existent 4 circuits de prolongation :

- Est (Mont Ventoux) 50 véhicules
- Nord (Vallée du Rhône) 25 véhicules,
- Ouest (les ponts Millau, du Gard,..) 46 véhicules
- Sud (Camargue) 50 véhicules

L'Italie va procéder à une étude de faisabilité en Toscane en 2019

La réunion automnale 2017 aura lieu à Turckheim du 24.10. → 27.10.2017. Probablement ce sera éventuellement la dernière réunion automnale. Si non on discutera la possibilité de participer au Meeting International au Luxembourg en 2018.

Mme Marie-Jeanne Holvoet a remis sa lettre de démission de Trésorière et de son mandat d'administratrice à partir 2018. Donc il faut trouver un remplaçant / remplaçante.

Séance déclarée close à 17h 15 le lundi le 10 avril 2017



BEIM FISSCHEN CAMPINGSHOP

Grand choix en accessoires camping, camping-cars et caravanes.

Vente et réparation de Motorhomes et Caravanes:

Bürostner, Dethleffs, Globecar, Pössl, Sunlight, LMC et Fendt

Nous vous proposons également un service

Truma et Dometic, ainsi que montage d'alarme

Thitronik et système de gaz LPG.

**4, Fuussekaul
L-9156 Heiderscheid
info@fiisschen.lu**

www.fiisschen.lu

+352 26889433

f /beimfiisschen

Location Camping-Car

*Vivez vos vacances individuelles dans un
de nos camping-cars bien équipés.*





LE GOUVERNEMENT
DU GRAND-DUCHÉ DE LUXEMBOURG
Ministère du Développement durable
et des Infrastructures

Le Ministre

21 JUL. 2017

cir/lettre/17/12029/pp

F.L.M.
Fédération Luxembourgeoise de
Motor-homes a.s.b.l. R.C. F252
B.P. 42
L-3901 Mondercange

Objet: Introduction du système « Maut » en Allemagne et futur des véhicules à moteur thermique

Messieurs,

Votre lettre du 23 mai 2017 concernant l'objet sous rubrique, m'est bien parvenue et a retenu toute mon attention.

En ce qui concerne vos soucis envers l'avenir dans le domaine « transports » et notamment pour les motorhomistes, j'aimerais vous faire parvenir quelques renseignements concernant vos observations ressortant de votre lettre.

Effectivement, l'Allemagne envisage d'introduire un système de péage sur les autoroutes allemandes, dont le Luxembourg sera sûrement affecté vu le grand nombre de frontaliers traversant quotidiennement la frontière entre le Luxembourg et l'Allemagne. À l'instar d'une majorité d'autres pays voisins de l'Allemagne, mon ministère a procédé à une révision du projet. Après plusieurs concertations ensemble avec certains pays voisins de l'Allemagne ainsi que sur base d'un avis juridique, il a été retenu de ne pas intervenir à ce stade contre l'introduction d'un tel système.

Dans le même ordre d'idée, la Commission européenne a annoncé le 17 mai 2017 qu'elle lèvera la procédure juridique engagée contre le projet allemand suite à une révision à la baisse de l'Allemagne du prix des vignettes de courte durée. Pour l'instant, uniquement l'Autriche envisage encore de lancer une procédure juridique contre l'introduction d'un système de péage.

Votre observation en relation avec l'obligation d'apposition d'une multitude de différentes vignettes de péage, me semble absolument justifiée. D'ailleurs au niveau européen, une directive est en train d'être élaborée prévoyant un système uniforme des systèmes de péage que le Luxembourg peut fortement soutenir.

Département des transports
4, place de l'Europe
L-1499 Luxembourg

Tél. (+352) 247-84400
Fax (+352) 22 85 68

Adresse postale:
L-2938 Luxembourg

transports@tr.etat.lu
www.mt.public.lu

Par l'éclatement du scandale « Volkswagen » de nombreuses discussions ont eu effectivement lieu autour du carburant « Diesel » et des véhicules à combustion thermique. Je peux confirmer que dans plusieurs pays européens, comme par exemple les Pays-Bas, l'Autriche, le Danemark et l'Allemagne, des discussions sur une interdiction de nouvelles immatriculations de voitures thermiques au-delà de l'horizon 2025 ou 2030 sont en cours.

Dans l'étude stratégique sur la Troisième Révolution Industrielle pour le Grand-Duché de Luxembourg, une des recommandations stratégiques consiste dans le développement rapide de la mobilité sans émissions s'appuyant sur les véhicules électriques. La mobilité douce est une priorité essentielle pour atteindre une réduction considérable des émissions. La vision pour le Luxembourg est d'avoir une flotte 100 % électrique de voitures particulières et de transports publics d'ici 2050.

Dans ce contexte, il est à préciser qu'il a été en effet décidé de retenir le résumé de l'étude comme orientation générale pour le développement futur du pays. D'ailleurs, aucune mesure d'interdiction pour des véhicules à moteur thermique est envisagée à ce stade et la politique du gouvernement est de promouvoir la transition vers la décarbonisation du secteur du transport par des moyens comme les nouvelles mesures d'incitation pour véhicules à zéro ou à faibles émissions, telles qu'introduites par la réforme fiscale en 2017.

Comme une tendance générale d'une majorité des pays européens peut être identifiée pour réduire les émissions provenant des gaz d'échappement des véhicules routiers, les constructeurs automobiles sont également en train de revoir leurs gammes de production afin d'offrir à leur clientèle une plus vaste diversification, avec également des véhicules équipés des nouvelles technologies d'entraînement.

De manière générale, je peux vous confirmer que je suis de très près et avec grande attention les évaluations autour de cette thématique.

Je vous prie d'agréer, Messieurs, l'expression de ma parfaite considération.

Le Ministre du Développement durable
et des Infrastructures



François BAUSCH

Chers membres vous trouvez ci-dessus la lettre réponse du Ministre Bausch. Sans commentaire ! Mais on attend les vôtres. Il y aura sûrement une suite dans ce « programme ».

“F.L.M.”
Fédération
Luxembourgeoise de
Motor-homes
a.s.b.l. R.C. F252
B.P. 42
L-3901 Mondercange
www.flm.lu



A. C. L.
Automobile Club du Luxembourg
Monsieur Yves Wagner
Président
54, Route de Longwy
L-8080 Luxembourg

Mondercange, le 14 Juni 2017

Här Wagner,

Mir am Comité vun der Fédération Luxembourgeoise hun ons seit geraumer Zeit beschäftigt mat all den neien Gesetzer an Reglementer dei op ons zoukommen oder schon a Kraft sin.

Dat sin ener anerem folgend Neiegketen:

1. Den neien Mautsystem den ons deitsch Noperen anfeiren wöllen ass an onsen Aaen net korrekt, ass diskriminatoresch geint all aner Strossenbenotzer aus dem Ausland.
2. Mir sin och nët anverstanen dat permanent nei an aner Vignetten erauskommen die mir an ons Glace am Camper peschen müssen fir iwer verschidden Grenzen ze fueren. Ons Glace vum Camper ass keng Reklam- an Ausstellungsfenster die ons t'Sicht op Stross verhönnert. Mir sin fir en System dat all Strossenbenotzer automatesch enregistreiert an domat den freien Wee an Europa ongehönnert erlabt.
3. Et ass en richtigen Skandal wie Chaufferen die en Dieselfeier steiren drangsaliert gin, dorener geheiren jo bekanntlech och Motorhomes. Et göt leider nach keen aneren Brennstoff den esou en Gefier fueren leisst.

Mir hun ons Reklamatiounen an der Haptversammlung vun onser internationalen Fédération virbruecht an göt och do weiterbehandelt. Dem Här Bausch hun mir ebenfalls ons Doléancen enerbred.

Ons Membren sin och majoritär Membren am ACL an dofir sin mir och der Meenung dat Dir ons och enerstetzen sollt an den verschiddenen Doléancen.

Vun engem Member aus onser Association hun mir matgedeelt krut dat den ACL seng Allgemenggeschäftsbedingungen geännert huet. Dat huet hien vum ACL-Büreau, Ennerschreft Mfg. Konfirmeiert krut. Et hesch doran eneranerem laut Texte:

« Le rapatriement des caravanes et remorques est accordé dans les mêmes conditions. Sont exclus les véhicules d'une masse maximale autorisée dépassant 3,5 tonnes et ceux dont la longueur dépasse 6 mètres ou la hauteur 3 mètres. »

- Domat sin all Motorhomes betraff. Et ass kloer dat nun ons (och Aer) Memberen die esou en Gefier hun an Angst hun wann hinnen eppes am Ausland passeiert (dans les mêmes conditions?).
- Ons Fro un lech ass folgend:
 - *Mat weenger „assistance“ vun Seiten ACL kann en Motorhomist rechnen dem eppes am Ausland passeiert: ob technesch Problemer oder am Schlemsten Fall wann den Motorhome muss hembruecht gin?*
 - *Hien huet wie jidderen Automobilist seng Memberskart mat der Nummer vum ACL bei sech.*
 - *Wei gët sein Höllefsruf behandelt?*

Här Wagner mir erwarden vun lech eng eierlech Stellungnahm zou dem besonneschen Thema.

An der Zeitung konnt en liesen dat den ACL seng Joresmitgliedsversammlung hat. Mir sin och eng a.s.b.l. an do ass all Member berechtigt un der Joreshaptversammlung deelzehuelen. Hien ass Member an och en „associé“.

Mir fannen et komesch dat do nemen eng Handvoll Persounen deelgehol hun an am Num (ouni Procuration) vun allen an fier jidderen alles décideiert hun. Wei kann dat meiglech sin?

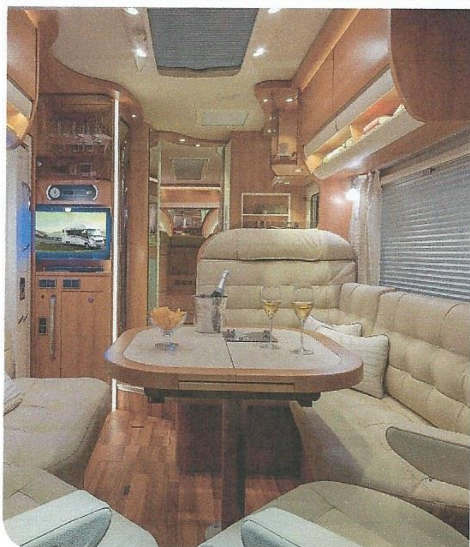
Och dës Froen interesseiren ons an mir sin gespannt op Aer Erklärungen.

Als beobtragten Member vun onsem Comité scheken ech lech dëst Schreiwes an mir erwarden vun lech eng Aentwert op ons Froen. Well dat Problemer sin die all ons Memberen betreffen an dorun interesseiert sin werten mir onsen Memberen dat matdeelen.

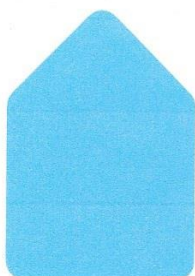
Ech soen lech am Viraus villmols Merci fir Aer Aentwert an scheken lech ons beschten Greiss.

Et greisst lech am Num vun den Comitésmembren

Lucien Blasen
Sekretär



SÄIT 1987 DE PARTNER FIR DE CAMPER
AN D'CARAVANNE



MOTOR
HOMES
CENTER

Home. Mobile

31 rue de Mersch L-7470 Saeul
T 266 119 www.motorhomes.lu

La Fédération Luxembourgeoise des Motorhomes ***se manifeste, et dit...***



...à l'introduction du système allemand de péage concerne la circulation des véhicules sur les autoroutes et routes principales :



n'est pas en accord avec les relations communautaires de l'UE, est discriminatoire pour les conducteurs étrangers membres des pays de l'UE.



.....pour la tapisserie de nos glaces avec toutes sortes de vignettes qui diminuent la visibilité vers l'extérieur. Un danger pour le conducteur et les passagers. La technologie moderne d'aujourd'hui pourra permettre l'installation d'un système de contrôle approprié et équitable qui devrait assurer un passage continu sans arrêt sur le territoire européen. On demande des actions énergiques au sein des administrations nationales et européennes.

Les délégués de la F.L.M. soumettaient ces problèmes sur l'ordre du jour de la réunion des délégués et administrateurs de la Fédération Internationale a.i.s.b.l. des Clubs de Motor-homes qui siégeait en date du 10 avril 2017 à E-León lors de l'EURO CC 2017.

Gréng Luucht fir den adaptéierte Vignettesystem

Freideg, den 31. März 2017 op RTL

E Freideg de Moien huet de Bundesrat den adaptéierte Vignettesystem fir déi däitsch Autobunnen ugeholl.



© AFP/Feu vert fir den ëmstriddenen däitsche Maut-Projet mat den Adaptatiounen, déi d'EU-Kommissioun imposéiert huet. Domadder huet de Prestigeprojet vun der CSU déi lescht Etappe geholl an den Transportminister Alexander Dobrindt kann d'Maut ëmsetzen.

Zentrale Sträitpunkt war bekanntlech de Virwurf auslännesch Automobilisten géifen diskriminéiert, well däitsch Residente via d'Autosteier kompenséiert solle ginn.

Galileo, le "GPS européen" est entré en service

•



AFP
- 19/12/2016

L'Europe a lancé jeudi les premiers services de son système de navigation par satellites, Galileo, lors d'une cérémonie officielle à Bruxelles.

"C'est un achèvement majeur pour l'Europe (...) Aucun pays européen n'aurait pu faire cela tout seul", a déclaré la commissaire européenne à l'Industrie, Elzbieta Bienkowska. "C'est le résultat d'un effort commun pour concevoir et construire le système de navigation le plus précis du monde", s'est-elle félicitée.

L'Europe n'est cependant pas en pole position puisque le GPS américain, le Glonass russe ou encore le Beidou chinois fonctionnent déjà.

En pratique, une poignée de privilégiés, possesseurs du seul smartphone compatible avec Galileo - **l'Aquaris X5 Plus du constructeur espagnol BQ** - pourra capter le nouveau signal dans la journée de jeudi. Ces pionniers pourront utiliser gratuitement le système européen pour trouver une pharmacie, le meilleur itinéraire pour partir en vacances ou régler leur foulée au marathon.

Les objets connectés sont aussi de plus en plus nombreux à passer par les satellites pour communiquer, comme le patch qui permet de géo localiser les patients souffrant d'Alzheimer ou la balise qui permet de retrouver sa place de parking.

Une simple mise à jour pour utiliser la nouvelle technologie sera suffisante pour certains appareils, selon la commission. Mais pour une arrivée en masse des produits compatibles avec Galileo, il va falloir être un peu patient. Au démarrage, la précision de Galileo ne sera pas optimale et le signal ne sera pas disponible tout le temps. Il faudra attendre 2020 - date à laquelle une trentaine de satellites (contre une quinzaine actifs aujourd'hui) seront en orbite - pour que le système européen puisse offrir sa meilleure précision sur tout le globe. Galileo étant compatible avec le **GPS**, l'utilisateur pourra accéder aux deux systèmes simultanément et améliorer la qualité et la fiabilité de sa position. Le programme Galileo, d'un budget de plus de 10 milliards d'euros, a été lancé en 1999 par l'Union européenne et devrait être totalement déployé et opérationnel en 2020.



AUTO-MOTO-ECOLE PIER GAUL S.A.



-Permis « C1 » valable pour tous les véhicules automoteurs dépassant 3,5t MM sans dépasser 7,5t MM.

-Permis « C1+E » valable pour un ensemble de véhicules couplés jusqu'à 12t MM.

*

Ex : Camping-car **supérieur** de 3500kg masse maximale autorisée

*

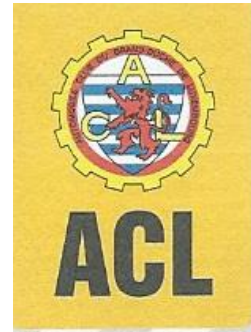
Pour toutes autres informations, contactez nous au tél. 32 75 38
ou visitez notre site internet www.gaul.lu

MERSCH & REDANGE

“F.L.M.”
Fédération
Luxembourgeoise de
Motor-homes
a.s.b.l. R.C. F252
B.P. 42
L-3901 Mondercange
www.flm.lu



*Eine
gemeinsame
Arbeits-
Versammlung
FLM / ACL
(deutsche
Kurzfassung)*



12. Juli 2017

Auf einer Anfrage seitens der FLM trafen sich Direktionsmitglieder des ACL mit den FLM-Vorstandsmitgliedern F. Mack und L. Blasen am 12. Juli 2017 im Sitz des ACL zusammen um verschiedene anstehende Probleme zu diskutieren.

Nach dem freundlichen Empfang durch Herrn Juchem, Direktor und seinen Ressortverantwortlichen stellten sich die teilnehmenden Partner vor.

Man kam schnell zur Erkenntnis, dass etliche gemeinsame Interessen vorlagen und einem gegenseitigen Austausch nichts im Wege stand. Hierbei wurden etliche Interessen festgehalten:

- Die Veröffentlichung von interessanten Artikeln im „Newsletter“ des ACL,
- Eine Teilnahme an bestimmten Interviews,
- Veröffentlichungen von interessanten Reisevorschlägen, besonders für Reisemobilisten im „Auto Touring“ Magazin.
- Die FLM-Mitglieder werden ermuntert an Feuerlösch-Übungen teilzunehmen um eine korrekte Handhabung von Feuerlöschgeräten zu bedienen. Diese Übungen sollen in Zusammenarbeit mit dem Feuerwehrkorps der Stadt Luxemburg stattfinden. Ort und Datum werden noch den FLM-Mitgliedern vorzeitig mitgeteilt.
- ACL / FLM Mitgliedern können Ihr Fahrzeug in der Garage des ACL kontrollieren lassen und anschließend die technische Kontrolle der SNCA durchführen lassen.
- Das neue Assistenz-system eCall erlaubt und garantiert eine schnelle Hilfeleistung nach der Registrierung seines Fahrzeugs mittels App Store oder Google play.

Anschließend wendeten wir unseren anstehenden Problemen zu:

1. Das deutsche „Mautsystem“: Die Antwort von Minister Bausch wird erwartet!
2. Die verschiedenen Mautzahlungen in den EU-Ländern.
3. Die Feinstaubregeln (Vignettes anti-polluant) in verschiedenen Ländern!
4. Das Verhalten des ACL gegenüber den Reisemobilisten, in Punkto:
 - a. Bei einer Pannenhilfe – Anfrage eines technischen Problems,
 - i. Im Inland und im Ausland, ins besonders, wenn das Reisemobil rücktransportiert werden muss. Es wurde uns versichert, dass bei größeren Fahrzeugen ein Transportunternehmer damit beauftragt ist um Fahrzeuge bis 5 t / 10 m lang und 3 m hoch nach Luxemburg zurückzuführen.
5. Unter Punkt 5 informierten wir die ACL-Vertreter über unsere weiteren Schritte die wir unternehmen werden:

- a. Das Stationieren bei Tag und bei Nacht auf / an öffentlichen Wegen, das Reglement im MEMORIAL A—N14 vom 25.02.1999 und dessen Änderung vom 23.11.1955
 - b. Über das bestehende französische Reglement, das die periodischen technischen Kontrollen für Leichttransporter vorsieht wie für normale Fahrzeuge der Klasse M1. Warum nicht in Luxemburg?
 - c. Genehmigung (Minist. Beschluss) zur Herstellung und Aufstellen von spezifischen Verkehrszeichen (Schilder) auf öffentlichen Wegen.
 - d. Wir werden eine Anfrage an die Direktion Tourismus stellen um einen runden Tisch unter Ihrer Führung zu organisieren wo alle Beteiligten die mit dem Tourismus mit dem Reisemobil in Verbindung sind sollen daran teilnehmen: ORTs, CAMPRILUX, Transportministerium sowie Umweltamt, Innenministerium (PAG) und die HORESCA.
Die Vertreter des ACL versicherten uns in diesen Fragen wenn notwendig beizustehen.
6. Betrifft die Mitgliedschaft im ACL:
- a. In der Tat gibt es 2 verschiedene Mitglieder, die „Membres affiliés“ und die „membres associés“.
 - b. Die genauen Texte kann man in den Statuten des ACL nachlesen vom 28.06.2012. Kapitel II. Die Mitglieder, Artikel 3 → Artikel 9.
 - c. Verhalten Sie nur, dass Sie unter „membres affiliés“ geführt werden und alle Vorteile die in dieser Mitgliedschaft aufgezählt sind auch genießen können.
 - d. Es sei noch hervorgehoben, dass man im Shop sämtliches Kartenmaterial und Reiseführer erstehen kann. Vignetten aus allen Ländern sind ebenfalls vorhanden. Die Campingkarten CCI und Key Europe werden an die Mitglieder ausgehändigt. ACL führt auch das GPS – Garmin Gerät im Angebot.

Den genauen französischen Bericht können Sie auf unserem INTERNET Programm unter „Réserve pour membres“ lesen.

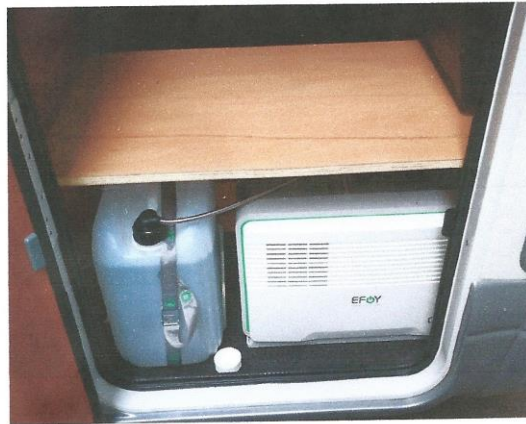


Achtung

Sie haben sicher beim Lesen Verschiedenes und Wichtiges bemerkt ?

- Dass der ACL Ihnen manche vorteilhafte Angebote bietet.
- Dass eine gewisse Zusammenarbeit gewünscht ist. ACL und FLM.
- Man gewillt ist im Herbst in Zusammenarbeit mit der Feuerwehr Luxemburg Feuerlöschübungen durchzuführen. Gerade bei Reisemobilen ist mit verschiedenen Brandgefahren zurechnen. Richtiges notwendiges Löschmaterial und dessen richtige Handhabung kann Lebensrettend sein.
- Unsere Mitglieder werden rechtzeitig informiert über das Datum und den Ort der Übungen, dann können Ihre Einschreibungen ebenfalls rechtzeitig angenommen werden. Melden Sie sich an und nehmen an den Übungen teil!

Campingworld-Ihr Spezialist für Campingzubehör



Montage von Alufüllflaschen und Brennstoffzellen
Verkauf und Montage von Satanlagen und Solaranlagen .
Vermietung von Anhänger, sowie Reparatur und Snct Kontrolle.



Campingworld ist offizieller Al-Ko Servicepartner, Verkaufsstützpunkt und Werkstattbetrieb



Campingworld mit Onlineshop auf www.campingworld.lu
79 Grand-Rue
6310 Beaufort
Tel. 00352.26800833



Spezialangebot für FLM-Mitglieder
10 € anstatt 13,50 €



www.campingworld.lu

Campingworld & more

79 Grand-Rue
L-6310 Beaufort

Tel. 00352-26800833
Email: info@campingworld.lu

Denke dran: Vor der Ferienfahrt an die Die Gasversorgung in Europa!

Unterschiedliche Anschluss-Systeme in Europa

Von einer einheitlichen Gasversorgung im Campingsektor kann in Europa keine Rede sein, stattdessen gibt es zahlreiche verschiedene Anschlussysteme

Unterschiedliche Gasflaschen in Europa

Der Klassiker unter den Gasflaschen ist in Luxemburg die Stahlflasche, die es mit fünf und elf Kilogramm Füllmenge zu kaufen gibt. In Luxemburg können die leeren Gasflaschen oft auf Campingplätzen, im Baumarkt, an Tankstellen oder im Campingfachhandel gegen volle Exemplare getauscht werden.

Am besten sollte man schon vor Reiseantritt den Füllstand der Gasflaschen prüfen und den Vorrat gegebenenfalls noch zu Hause ergänzen.

Die Gasversorgung in Europa und Marokko: Alle Länder im Überblick

Belgien: Die Gasversorgung ist in Belgien unkompliziert: Die Flaschen sind mit den deutschen identisch und können vom Gashandel wieder befüllt werden. Die größten Füllbetriebe in Belgien sind Gasbottling in Gent, Belgian Shell und Totalfina in Brüssel, Semnickgas in Geraardsbergen und Primagaz in Tessenderlo.

Dänemark: Deutsche Flaschen können nicht befüllt, aber auf den größeren Campingplätzen meistens problemlos getauscht werden. Die Firma Kosan Gas betreibt Füllstationen für graue Flaschen in Nørresundborg bei Ålborg (Nord-Jütland), in Koge (Sjælland) und außerdem in Neksø (Bornholm).

Estland: Handelsübliche Flaschen können mit Euro-Adaptern aufgefüllt werden.

Finnland: Flaschen mit Epsilon-Markierung (E) werden wieder befüllt. Man kann auch auf Leihflaschen von AGA zurückgreifen. Ein vor Ort erhältlicher Adapter ist notwendig.

Frankreich: Deutsche Flaschen werden in Frankreich nicht aufgefüllt oder getauscht. Als Alternative bieten sich Mietflaschen an, die es bei Supermärkten und Tankstellen gibt. Mit Hilfe eines Adapters aus dem Europa-Set kann man die einheimischen Gasflaschen ohne Weiteres anschließen. Tipp: Bewahren Sie die Quittung für die Leihflasche gut auf, sonst bekommen Sie bei Rückgabe Ihr Pfand nicht wieder zurück.

Griechenland: In Athen, Thessaloniki, Patras und Monemvassia stehen die Chancen gut, eine Tauschstation zu finden. Ansonsten ist der Gasnachschub in Griechenland problematisch. Wenn Sie griechische Flaschen kaufen, können diese ohne Adapter an die Bordanlage angeschlossen werden. Zur Sicherheit ist die Mitnahme des Europa-Entnahme-Sets trotzdem ratsam. An Tankstellen dürfen eigentlich nur die Tanks von gasbetriebenen Fahrzeugen gefüllt werden – einige Betriebe befüllen trotzdem auch die Tankflaschen von Wohnmobilen.

Großbritannien: Im Vereinigten Königreich sollte man auf einheimische Gasflaschen zurückgreifen, da deutsche nicht wieder befüllt werden. Bei der Firma Calorgas kann man 6- und 13-kg-Flaschen sowie den passenden Adapter kaufen. www.calor.co.uk

Irland: Auf der Homepage der Firma Calor Kosangas können Nachfüllmöglichkeiten ausfindig gemacht werden. www.calorgas.ie

Island: Gas ist in Island mehr als dreimal so teuer wie in Deutschland. In Reykjavík kann man bei Esso Flaschen tauschen und füllen. Mit Hilfe eines Gummirings sind die gelben isländischen Flaschen mit deutschen Systemen kompatibel. Bei Esso in Reykjavík gibt es den Gummiring laut ADAC umsonst zur Flasche.

HMW SHOP

Wohnmobil und Caravan Zubehör

www.hmw.lu email hmwlu@pt.lu Tel 0035227449595

Alles für Wohnmobile&Caravan zu günstigen Preise.



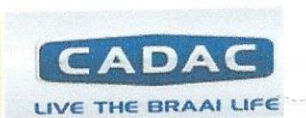
Fiamma/Dometic/Waeco/SR Mecatronic/Cadac/

Beaut Solar&AGM Batterien/Samlex Inverter/CTEK etc..

Ersatzteile lieferbar für Dometic/Electrolux/Fiamma usw.

Kamera 12volt Kit 7" AB 200.-€ Beaut **AGM** Aufbau Batterie 80 Amp 169.-€

SR Mecatronic Sat Antenne sofort lieferbar ab 1475.-€



Shop: 6 rue im Hierchen L-8833 Wolwelange

Öffnungszeiten Samstag von 10.00-17.00 Sonntag von 10.00-16.00 Uhr

oder nach Vereinbarung. Gratis Lieferung in Luxemburg.

10% Extra für FLM Mitglieder.

HMW SHOP Hemmer Marco Tel:0035227449595 Fax: 0035227449596

Email hmwlu@pt.lu URL www.hmw.lu

Italien: Prinzipiell ist die Gasversorgung in Italien kein Problem: Tausch- und Füllstationen gibt es einige, Adapter sollte man mitführen. Am besten erfragt man die Adressen auf dem Campingplatz oder versorgt sich dort mit Nachschub. Die Abgabe von Flüssiggas an Campingfahrzeuge mit fest eingebautem Tank ist gesetzlich verboten, trotzdem wissen wir von Lesern, dass sie Tanks und Flaschen befüllen lassen konnten.

Kroatien: Flaschen, die nicht älter als fünf Jahre sind, werden von der Gesellschaft INA aufgefüllt. Einen Adapter sollte man dabei haben.

Lettland: Handelsübliche Flaschen können mit Euro-Adaptoren aufgefüllt werden.

Litauen: Handelsübliche Flaschen können mit Euro-Adaptoren aufgefüllt werden.

Marokko: Das Nachfüllen von deutschen Flaschen ist bei einigen Gasfabriken in folgenden Orten möglich: Tiznit, Agadir, Nador, Mohammedia, Sidi Ifni, Safi und Taza.

Niederlande: Schön praktisch – die niederländischen Flaschen entsprechen den deutschen. Somit gibt es beim Füllen oder Tauschen keine Probleme.

Norwegen: In Norwegen können bei der Firma LPG Norge deutsche Gasflaschen befüllt werden. Alternativ kann man auf Leihflaschen von AGA zurückgreifen, die auch in Schweden und Finnland getauscht werden können. Ein vor Ort erhältlicher Adapter ist notwendig.

Österreich: Die hier verwendeten Flaschen sind baugleich mit den deutschen, Schwierigkeiten sollte es also keine geben.

Polen: Tausch und Füllung möglich. Die Flaschen entsprechen den deutschen.

Portugal: Deutsche Gasflaschen werden nicht befüllt, dafür kann man an Repsol- oder Cepsa-Tankstellen Leihflaschen erwerben.

Schweden: In Schweden ist es schwer, deutsche Gasflaschen zu befüllen. Laut Leserzuschrift macht das zum Beispiel die Firma "Kem o Gas" in Barnhemsgatan. Man kann auch auf Leihflaschen von AGA zurückgreifen. Ein vor Ort erhältlicher Adapter ist dafür notwendig.

Schweiz: Das Auffüllen deutscher Flaschen funktioniert nur in Ausnahmefällen und dann auch nur mit Adapter. Alternativ kann man eine Schweizer Flasche mit Druckregler mieten. Einige Campingplätze halten Tauschflaschen bereit.

Slowenien: Flüssiggasanbieter füllen meist sogar ohne Adapter deutsche Gasflaschen auf.

Spanien: Fest eingebaute Gastanks dürfen an Tankstellen wieder befüllt werden. Laut ADAC können portable Flaschen nach wie vor nicht aufgefüllt werden, ein Leser berichtet hingegen, dass er auch damit an der Costa Brava keine Probleme hatte. Eine sichere Alternative ist das Ausleihen von Gasflaschen an Repsol- oder Cepsa-Tankstellen (wie in Portugal). Den passenden Adapter erhält man vor Ort.

Tschechien: Tanks und Flaschen können wieder befüllt werden.

Ungarn: Die in Deutschland üblichen grauen Flaschen werden auch in Ungarn verwendet. Flaschen und Tanks können getauscht bzw. befüllt werden.



N'oubliez pas non plus cet événement important annuel!

Luxembourg International Motor-homes Meeting 20017

du 08 au 10.09.201 Parking a « Kack » L- 6471 Echternach

"La dernière Page"

CONTACT

« F. L. M. »

***Fédération Luxembourgeoise
De Motor-homes***

***a.s.b.l. R.C. F252
B.P. 42
L-3901 Mondercange***

***Siège social : Café-Restaurant Karting Piste
Mondercange, rue de Limpach***

***Edition : comité de la F.L.M.
Rédaction : Lucien Blasen***

***Site Internet
www.flm.lu***

***Webmaster
Gérard Larère***